

## Afflux de Sternes arctiques *Sterna paradisaea* à l'automne 1999 en Maine-et-Loire

Franck NOËL & Jean-Claude BEAUDOIN

### Introduction

Fin septembre 1999, un afflux sans précédent de **Sternes arctiques** est observé à l'intérieur des terres dans tout l'Ouest de la France. À cette occasion, plus d'une centaine d'individus sont observés, avec des concentrations importantes comme au lac de Grand-Lieu (Loire-Atlantique) où jusqu'à 87 oiseaux sont notés simultanément (REEBER 2000).

En Maine-et-Loire, 10 individus au moins sont signalés, alors que seules 8 mentions antérieures existaient pour notre département.

### 1. Rappel des observations anciennes

La première observation certaine est réalisée sur le lac de Maine, avec un adulte présent du 24 au 29 septembre 1974, en compagnie de deux autres oiseaux (adulte et juv.) indéterminés.

À cette occasion est rappelée l'observation d'un adulte appartenant probablement à cette espèce le 5 octobre 1967 sur la Loire, en amont de La Bohalle après 2 jours de tempête d'ouest (BEAUDOIN *et al.* 1976). Il est vrai qu'à cette époque les critères de terrain permettant la différenciation des deux espèces ne sont pas encore bien connus.

Six autres mentions suivront :

- 1 ad. au lac de Maine le 22 septembre 1976 ;
- 1 juv. au lac de Maine le 16 octobre 1987 ;
- 1 ad. probable sur la Loire à Montjean-sur-Loire le 25 août 1990 ;
- 1 juv. le 2 novembre 1993 à l'étang de Beaurepaire/Cléré-sur-Layon ;
- 1 juv. probable le 21 septembre 1994 au lac de Maine et 2 juv. le 22 septembre 1994 à Saumur.

### 2. 1999, un afflux remarquable

La première **Sterne arctique** est notée sur la Loire,

à Saint-Mathurin-sur-Loire, dans la matinée du 22 septembre (âge indéterminé). Puis, deux adultes sont observés dans l'après-midi sur la Loire à Bouchemaine.

Le 24 en soirée, il reste un adulte à Bouchemaine (individu semblable à l'un de ceux observés le 22), tandis qu'un cadavre d'adulte est retrouvé le long d'un épi. Les mensurations relevées (JCB) indiquent une femelle : bec de 29-30 mm, aile pliée de 262 mm.

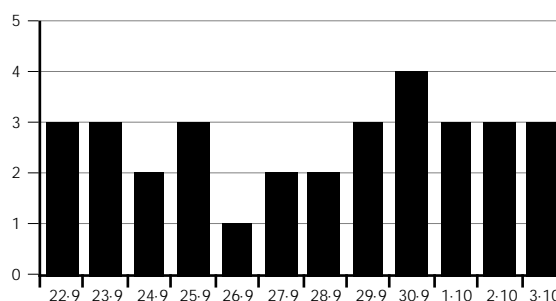
Le 22, 9 **Sternes pierregarins** *Sterna hirundo* accompagnaient ces oiseaux, puis encore 6-7 le 24.

Le 23, 1 individu juvénile est observé au dortoir du lac de Maine. Il utilisera la même bouée durant son séjour, jusqu'au 3 octobre. En journée, l'oiseau disparaissait du site mais sa zone de pêche n'a pu être localisée.

Le 25, 2 adultes s'alimentent sur la Loire à hauteur du pont de l'Alleud/La Possonnière.

Le 27, un adulte est découvert sur l'étang de la Godinière à Cholet. Le même ou un autre est revu du 1<sup>er</sup> au 3 octobre sur le même site, en compagnie d'un juvénile.

Le 30, un adulte accompagné d'un juvénile sont observés sur la Loire à La Bohalle, en déplacement actif vers l'aval.



Effectifs minimaux cumulés de Sternes arctiques présentes simultanément pendant l'automne 1999 en Maine-et-Loire.

D'après les mouvements observés au cours de cette

période, on peut envisager :

- une arrivée massive du 22 au 25 septembre ;
- une dispersion des oiseaux et le départ de quelques individus arrivés lors de la première vague entre le 26 et le 29 ;
- une seconde vague à partir du 29 septembre, pouvant correspondre au stationnement d'individus provenant de sites situés en amont ;
- un départ général aux alentours du 3 octobre, avec le retour d'un temps ensoleillé.

Il est probable, au vu des résultats obtenus ailleurs en France, que le nombre d'individus fréquentant notre département à partir du 21 septembre a été supérieur, plusieurs sites n'ayant fait l'objet de prospections que plus tardivement.

### 3. Conditions météorologiques lors de l'afflux de 1999

Au cours de la seconde moitié de septembre, de nombreuses dépressions actives se succèdent, entraînant de fortes précipitations, accompagnées de vents soutenus.

En Maine-et-Loire les précipitations sont également importantes, le vent est assez fort, sans toutefois de coup de vent notable pouvant expliquer cette arrivée (les dépressions traversent régulièrement notre pays à l'automne, mais n'engendrent pas de telles incursions à l'intérieur des terres). D'ailleurs, aucune autre espèce maritime n'est contactée en Maine-et-Loire lors de cet épisode.

Seuls les effectifs importants de **Sternes pierregarins** présents sur la Loire à cette époque sont inhabituels. Nous retiendrons donc l'hypothèse proposée par REEBER (2000), de la conjonction entre le vent soutenu et les très fortes pluies continues peu propices à l'alimentation des oiseaux.

### 4. Âge-ratio

6 adultes et 3 juvéniles ont été observés, soit 66 % d'adultes. En France, sur un échantillon de 174 oiseaux, il y avait 47 % d'adultes (REEBER 2000). Notre échantillon est cependant trop faible pour en tirer une quelconque conclusion.

### 5. Avancement de la mue des adultes présents en Maine-et-Loire

CRAMP (1985 : 99) indique qu'il n'y a ordinairement aucune mue sur les lieux de reproduction de même qu'au cours de la migration postnuptiale. La mue débiterait avec P1, la queue, la tête et les parties inférieures du corps entre la fin de septembre et le début de novembre, des migrateurs de la fin d'octobre étant toujours en plumage usé.

D'après BAKER (1993 : 248-249), quelques non-nicheurs commencent la mue des tectrices avant la migration, mais la plupart des individus commencent la mue des rémiges de la fin de septembre au début de novembre.

Dans le cas des adultes observés en Maine-et-Loire, 3 au moins présentaient une mue plus ou moins avancée :

- plumage de la poitrine, du ventre et des couvertures sous-alaires en mue active ;
- calotte présentant des zones de plumes blanches plus ou moins étendues, essentiellement au niveau du front. □

### Bibliographie

- BAKER K., 1993. — *Identification Guide to European Non-passerines*. BTO Guide 24, British Trust for Ornithology, Thetford : 248-249.
- BEAUDOIN J.-Cl., CORMIER J.-P., DANIEL M.-H., FARGES D., GYS M., LE MAO J.-P. et LE MAO P., 1976. — Rapport sur la saison postnuptiale 1974 et l'hivernage 1974-1975 en Maine-et-Loire. *Bull. Gr. Angevin Ét. Orn.*, 6 (17) : 57-116.
- CRAMP St. (ed), 1985. — *The Birds of the Western Palearctic*. Vol. IV. Oxford University Press, Oxford.
- FOSSÉ A. & CHD 49, 1998. — Les oiseaux rares, anachroniques ou d'identification délicate en Maine-et-Loire en 1995. *Crex*, 3 : 19-28.
- OLSEN K. M., LARSSON H., 1995. — *Terns of Europe and North America*. Helm, London.
- REEBER S., 2000. — Afflux de Sternes arctiques dans l'Ouest à l'automne 1999. *Ornithos*, 7 (3) : 97-100.
- Archives et bulletins du Groupe angevin d'études ornithologiques et de la LPO Anjou. □

Franck NOËL  
1, place Monseigneur-Rumeau  
49100 Angers  
anjou@lpo-birdlife.asso.fr

Jean-Claude BEAUDOIN  
3, allée des Aulnes  
49080 Bouchemaine  
jean.claude.beaudoin@wanadoo.fr