

**Sélection des faits marquants
de la saison postnuptiale 1995 à la nidification 1996
en Maine-et-Loire
(avec corrections et compléments 1994-1995)**

Jean-Claude **BEAUDOIN**, Alain **FOSSÉ** et Gilles **MOURGAUD**

**Liste des observateurs ayant contribué
à ce compte rendu**

M. ALAIN, A. ARMOUET, M. AUDOUIN, M. et G. BALESME, J.-Cl. BEAUDOIN, J. BAILLON, H. BERJON, Ch. BERNIER, Ch. BERTHELOT, N. BESNARD, D. BIZIEN, P. BIZIEN, J.-M. BLANCHARD, A. BLIN, M. BLOND, J.-L. BLOUIN, J.-P. BOISDRON, Ph. BOISTEAULT, J.-L. BONIN, Cl. BOURGET, A.-M. BOUYSSSEL, Y. BRAUD, J.-B. DE LA BRETÈQUE, B. BUONO, J.-P. BURON, A. CAMPO-PAYSAA, Chr. CARDIN, Fr. CAUET, M. CHARRIER, M. COLASSON, J.-Fr. CORNUAILLE, A. et L. COTTENCEAU, J. COTTENCEAU, H. COZANNET, Chr. DENÉCHÈRE, F. DORTEL, Fr. DUPIN, D. FARGES, D. FERRAND, A. FOSSÉ, M. FOUQUET, Fr. GABILLARD, O. GABORY, G. et Br. GAUDEMER, C. et A. GENTRIC, J.-M. GILLIER, J. GIRARD, GODET, Y. GUENESCHEAU, L. GUETTÉ, M. GUILLEMAIN, H. GUITTON, Fr. HALLIGON, G. HARDY, L. HAUCHECORNE, S. HÉNAFF, J.-L. JACQUEMIN, Chr. JOLIVET, L. LAHAYE, J. LAINÉ, J. LANDRON, S. LARVOR, Fr. LEBLANC, A. LECLOUT, J.-P. LECOMTE, D. LE DÉROFF, Ph. LEFRANÇOIS, J.-P. LE MAO, V. LERAY, J.-M. LOGEAI, O. LOIR, F. MASSON, J.-Fr. MICHEL, B. MOREAU, Fr. MOREAU, G. MOURGAUD, J.-B. NOGUÈS, Ph. NOURRY, P. PAILLEY, V. PASQUIER, A. PÉPION, E. PERDRIAU, W. PINEAU, É. PLARD, O. POLBLANC, Ph. POUPLARD, L.-M. PRÉAU, Th. PRINTEMPS, P. RABOIN, R. RAIMBAULT, Y. RICHARD, J.-Fr. RIO, B. ROBIN, J.-L. ROCHER, Th. ROGER, S. SCHUBERT, G. SÉJOURNÉ, G. TARDIVO, M. TERRASSE, Fl. THILLAY, J.-P. TILLY, J. TUDOUX, J.-P. TUDOUX, C. TURBIDE, M. VASLIN, G. VERDIER, V. et O. VIMONT, P. VINCENT, Cl. VIOLON, J.-D. VRIGNAULT et CPIE LOIRE et MAUGES, LPO 86, MAUGES-NATURE.

**Sites ornithologiques du Maine-et-Loire
et leurs communes**

Basses Vallées Angevines = BVA (prairies)/parties basses des vallées de la Sarthe, du Loir, de la

Mayenne et de la Maine autour d'Angers
Baumette (prairies de la)/Sainte-Gemmes-sur-Loire
Beaulieu (forêt de)/Faye-d'Anjou
Beurepaire (étang de)/Cléré-sur-Layon (49), Saint-Maurice-la-Fougereuse (79)
Bécon (étang de)/Saint-Léger-des-Bois
Bécon (forêt de)/Saint-Augustin-des-Bois
Bellay (grand étang du) = Hautes-Belles
Bigéard (île)/Saint-Laurent-du-Mottay
Blisière (étang de la)/Soudan (44)
Bois Montbourcher (étang du)/Chambellay
Boudré (landes de)/Seiches-sur-le-Loir
Bré (carrières de)/Seiches-sur-le-Loir
Brelaudière (étang de la)/Saint-Georges-sur-Loire
Buisson Marion (grève du)/Montjean-sur-Loire
Chambiers (forêt de)/Durtal, La Chapelle-Saint-Laud, Beauveau, Montigné-lès-Rairies
Chandelais (forêt de)/Le Guédéniau, Bocé, Pontigné, Lasse
Chevigné (étang de)/Saint-Georges-sur-Loire
Clémencière (étang de la)/La Cornuaille
Courtrie (décharge de la)/Le Louroux-Béconnais
Cunault (étang de)/Chênehutte-Trèves-Cunault
Douces (plaine des)/Doué-la-Fontaine, Cizay-la-Madeleine
Douvy (plaine de)/Épiéds
Égout (étang de l')/Jarzé
Farauderie (étang de la)/La Meignanne
Ferrière (bois de la)/La Ferrière-de-Flée, L'Hôtellerie-de-Flée
Fonte (étang de la)/Saint-Michel-et-Chanveaux
Fourneau (étang du)/La Prévrière
Godinière (étang de la)/Cholet
Grip (étang du)/Durtal
Hautes-Belles (étang des)/La Breille-les-Pins
Hauts (bois des)/Puy-Saint-Bonnet
Hayes (étang des)/Brion, Longué-Jumelles
Houssaye (étang de la)/Tiercé
Joncs (étang des)/Lasse
Launay (étang de)/Louresse-Rochemenier
Leppo (forêt de)/Le Fief-Sauvin, Saint-Rémy-en-

Mauges, Le Puiset-Doré
 Longuenée (forêt de)/Brain-sur-Longuenée, Saint-Clément-de-la-Place, La Membrolle-sur-Longuenée
 Maine (lac de)/Angers, Bouchemaine
 Maisonneuve (étang de)/Passavant-sur-Layon
 Malagué (étang de)/Chaumont-d'Anjou
 Maubusson (étang de)/Saint-Michel-et-Chanveaux
 Méron (plaine de)/Montreuil-Bellay
 Monnaie (forêt de)/Longué-Jumelles, Mouliherne
 Moulin-d'Ivray/Étriché
 Neuf (étang de)/Saint-Michel-et-Chanveaux
 Noues (étang des)/Cholet
 Noyant (BVA) (prairies de)/Soulaire-et-Bourg, Cantenay-Épinard, Écouflant
 Oisellerie (étang de l')/Durtal
 Ombrée (forêt d')/Combrée, Grugé-l'Hôpital, Vergennes, La Chapelle-Hullin, Bourg-l'Évêque, Noyant-la-Gravoyère
 Pavillon (étang du)/Le Longeron
 Péronne (étang de)/Chanteloup-les-Bois
 Perray (étang du)/Écouflant
 Petit-Puy (bord de Loire)/Saumur
 Piard (étang de)/Le Louroux-Béconnais
 Pin (étang du)/Le Pin (44)
 Pointe (la)/Bouchemaine
 Ribou (lac de)/Cholet, La Tessoualle, Maulévrier
 Rillé (lac de)/Rillé, Channay-sur-Lathan (37), Breil (49)
 Rou-Marson (étang de)/Rou-Marson
 Saint-Aubin (île)/Angers
 Saint-Aubin (réservoir)/Pouancé
 Selène (étang de)/Tiercé
 Septième (étang de la)/Saint-Crespin-sur-Moine
 Simorette (étang de la)/Durtal
 Singé (étang de)/La Chapelle-Saint-Laud
 Tau (vallée)/Montjean-sur-Loire, Saint-Laurent-du-Mottay, Le Mesnil-en-Vallée, Saint-Florent-le-Vieil
 Tressé (étang de)/Pouancé
 Vaux (prairies de)/Cantenay-Épinard
 Verdon (lac du)/La Tessoualle, Maulévrier (49), Saint-Pierre-des-Échaubrognes (79)

Abréviations

- BVA : Basses Vallées Angevines ;
- ca : environ (*circa*) ;
- CHD 49 + : donnée homologuée par le comité d'homologation départemental ;
- CHD 49 ± : donnée en cours d'examen par le comité d'homologation départemental ;
- CHD 49 ? : donnée homologable non présentée au comité d'homologation départemental ;
- date* : date soumise à homologation départementale depuis le 1^{er} janvier 1995 (cf. Fossé 1996, 1998) ;
- espèce* : espèce soumise à homologation départementale depuis le 1^{er} janvier 1995 (cf. Fossé 1996,

1998) ou nationale ;

- étg : étang ;
- Loire amont : Loire en amont des Ponts-de-Cé ;
- Loire aval : Loire en aval des Ponts-de-Cé.

Saison postnuptiale 1995

Août : très chaud du 1^{er} au 22 avec quelques orages puis instabilité d'O à NO.

Septembre : instabilité d'O à SO (tempête les 7 et 8) dominant avec une courte période chaude et calme du 20 au 23. Mois frais et arrosé.

Octobre : mois sec, particulièrement chaud et ensoleillé avec flux de SE à SO. Des rafales de SSO assez fortes le 24.

Novembre : coup de froid de NE du 2 au 9 puis instabilité de SO à O.

Grèbe jougris *Podiceps grisegena* : 1 adulte au lac de Maine du 17.7 au 4.9 (CHD 49 ?). Il peut s'agir de l'oiseau présent depuis le mois d'avril. Sur la Loire amont, présence de 2 juvéniles le 20.8 (CHD 49 +) et d'un juvénile le 18.9 (CHD 49 ?). La donnée du 20.8 est surprenante par sa précocité et la première à concerner des oiseaux en plumage juvénile en Maine-et-Loire. 1 individu (déjà vu auparavant ?) sur la Maine à Angers à partir du 15.10 (CHD 49 +).

Grand Cormoran *Phalacrocorax carbo* : 1 immature le 10.8 sur l'étang de Beaurepaire avait été bagué au lac de Grand-Lieu (44). Au dortoir du lac de Maine, 95 le 17.8, 120 le 25.8 (environ 75 % de juvéniles) et 170 le 4.9.

Bihoreau gris *Nycticorax nycticorax* : 4 données sur 3 sites entre les 18.7 et 2.9 : en particulier, 2 juvéniles le 6.8 sur l'étang de la Septième et 7 juvéniles le 9.8 au lac de Maine.

Héron gardeboeufs *Bubulcus ibis** : 5 près de Chênehutte-les-Tuffeaux le 6.9 (CHD 49 ?) et 1 au lac de Maine le 12.9 (CHD 49 ?).

Aigrette garzette *Egretta garzetta* : présente sur la Loire à partir du 3.6 où elle est abondante de la fin d'août à octobre : par exemple 22 le 7.8 près du Mesnil-en-Vallée, 31 de La Daguenière à Gennes le 7.10 et 41 près de La Bohalle le 15.10. Au dortoir du lac de Maine, 56 dès le 30.6, 113 le 25.8 et 140 (effectif record) le 28.8. Ailleurs, 3 en dortoir à l'étang du Fourneau le 1.8, 20 le 1.10 et 21 le 4.11 au dortoir du Petit-Puy.

Grande Aigrette *Egretta alba** : 6 données d'oiseaux isolés sur 5 sites entre les 2.9 et 1.11 (2 CHD 49 + : 30.9 et 4.10).

Cigogne noire *Ciconia nigra* : 7 données entre les 23.7 et 31.8 concernant au plus 3 oiseaux à 2 reprises. 4 mentions signalent des individus posés sur la Loire amont.

Cigogne blanche *Ciconia ciconia* : 8 données entre les 17.7 et 14.10. À l'exception d'une mention de 2 oiseaux,

les autres ne concernent que des isolés.

Spatule blanche *Platalea leucorodia* : sur la Loire amont des oiseaux isolés le 10.7 puis de petits stationnements du 16.8 au 5.11 avec un maximum de 8 le 1.10.

Oie cendrée *Anser anser* : 1 individu observé du 31.7 au 11.9 à l'étang de Beaurepaire (ARMOUET & FICHET 1998). Puis passage étalé du 19.9 au 17.12 avec une vague importante du 21.10 au 4.11 (22 données de vols dont 19 comptabilisés regroupent environ 1 910 oiseaux) et une autre du 17 au 24.11 (10 vols regroupant environ 700 oiseaux). 5 données de poses dont une — remarquable — de **200 oiseaux** au petit matin dans une prairie naturelle près de Montjean-sur-Loire le 18.11. Au total, 40-41 vols dont 35-36 recensés et concernant 3 000 à 3 160 individus et 12-13 données de poses en 10 sites pour plus de 300 oiseaux.

Bernache cravant à ventre sombre *Branta b. bernicla* : 1 le 17.11 au lac du Verdon.

Tadorne casarca *Tadorna ferruginea** : 2 le 9.7 sur la Loire à Parnay (CHD 49 ?).

Sarcelle d'hiver *Anas crecca* : 105 sur l'étang de Tressé le 19.9.

Canard souchet *Anas clypeata* : sur l'étang de Maubusson, plus de 20 le 10.8, 150 le 7.10 et **212** le 3.11.

Fuligule milouin *Aythya ferina* : 100 sur l'étang de Maubusson le 7.10 et 140 sur l'étang de Chevigné le 22.10.

Fuligule morillon *Aythya fuligula* : 63 à l'étang de Maubusson le 3.11.

Eider à duvet *Somateria mollissima** : 1 femelle au lac de Maine les 21.10 et 8.11 (CHD 49 +).

Milan royal *Milvus milvus* : 1 le 8.10 à l'ouest de Saint-Crespin-sur-Moine et 1 le 23.10 au-dessus d'Angers et près d'Écouflant (sans doute le même ?).

Busard cendré *Circus pygargus* : 1 mâle et 2 femelles/immatrices le **7.10*** sur la plaine de Méron (CHD 49 ?); cette mention serait la plus tardive signalée (auparavant le 5.10.84).

Balbusard pêcheur *Pandion haliaetus* : signalé sur la Loire entre le 14.7 et le 11.10. Deux observations dans l'extrême nord-ouest : 1 le 9.9 à l'étang du Fourneau et 1 près de Loiré le 21.9.

Faucon émerillon *Falco columbarius* : 2 isolés à la fin d'octobre dont 1 près de Loiré le 23.

Grue cendrée *Grus grus* : 1 posée près des Ponts-de-Cé le 22.10 et 50 volant au-dessus de Montjean-sur-Loire le 25.10.

Outarde canepetière *Tetrax tetrax* : 18 sur la plaine de Douvy le 14.9 et 24 sur la plaine de Méron le 17.9.

Foulque macroule *Fulica atra* : ca 950 sur l'étang des Hayes le 20.9, 220 sur l'étang de Marson le 25.9 et 290 sur l'étang de la Houssaye le 30.9.

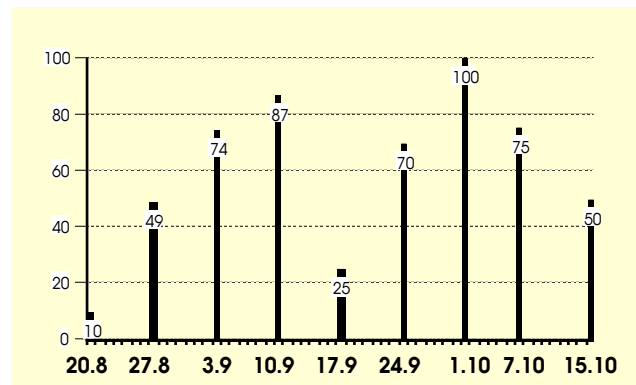
Échasse blanche *Himantopus himantopus* : pour mémoire, 1 couple les 15 et 16.6 sur Angers-Bouchemaine (cf. *Crex* 3 : 15). 1 le 15.7 au Thoureil puis **16** le 7.10 à La Daguenière (une des rares données postnuptiales,

date la plus tardive — auparavant le 6.10.72 — et troupe la plus nombreuse, cf. FOSSÉ 1998).

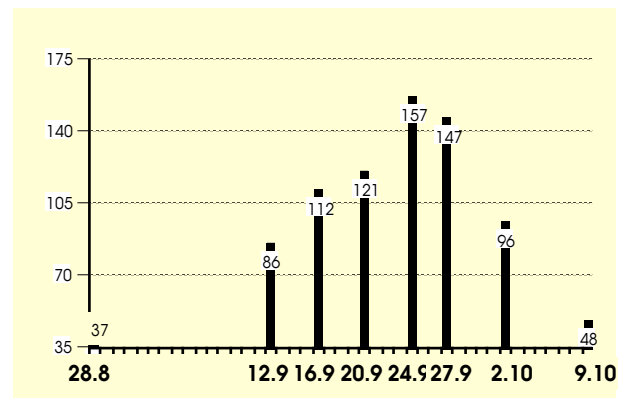
Avocette élégante *Recurvirostra avosetta* : belle troupe de **61** le 16.9 à Saint-Mathurin-sur-Loire. Fin de la seconde vague (novembre) avec un groupe de **27** le 3.12 au Petit-Puy (plus 3 à l'étang de Tressé ce même jour).

Cédicnème criard *Burhinus oedicnemus* :

Recensements sur la région de Valanjou (cumul de 5 sites entre Joué et Étiau, LAHAYE 1996) :



Recensements sur Beaupréau (à comparer avec 1994, cf. compléments p. 16) :



Gravelot à collier interrompu *Charadrius alexandrinus** : 2 le 19.8 sur l'île Meslet/Le Mesnil-en-Vallée (CHD 49 ?).

Pluvier doré *Pluvialis apricaria* : 1 les 2 et 6.7 sur la Loire ; exceptionnelles données estivales, celle du 6 est à rajouter aux données citées par FOSSÉ (1998) portant ainsi le nombre de données estivales à 6 entre 1972 et 1995. Ensuite première observation le 21.8.

Bécasseau maubèche *Calidris canutus* : 3 le 19.9 au lac de Maine.

Bécasseau de Temminck *Calidris temminckii** : 2 le 12.8 au Marillais (CHD 49 ?).

Bécasseau tacheté *Calidris melanotos** : 1 juvénile le 29.7 sur la Loire à La Ménittré (3^e donnée départementale, homologuée par le Comité d'homologation national, cf. FOSSÉ 1998, DUBOIS & CHN 1996).

- Bécassine sourde** *Lymnocyptes minimus* : 1 le 23.9 à Noyant (BVA).
- Bécassine des marais** *Gallinago gallinago* : première le 23.7.
- Bécasse des bois** *Scolopax rusticola* : première le 11.11.
- Barge à queue noire** *Limosa limosa* : observée du 24.6 au 23.8.
- Phalarope à bec large** *Phalaropus fulicarius** : 1 juvénile du 8 au 12.9 au lac de Maine (CHD 49 ?, dates les plus précoces, auparavant 13.9.93).
- Goéland brun** *Larus fuscus* : ca 200 au lac du Verdon en septembre.
- Goéland argenté** *Larus argentatus* : un adulte est noté du 11.8 au 19.9 au lac du Verdon.
- Goéland leucophaée** *Larus cachinnans* : maxi de 720 le 20.10 sur la Loire à Saumur.
- Sterne caspienne** *Sterna caspia* : 1 adulte le 2.9 à Varennes-sur-Loire.
- Sterne caugek** *Sterna sandvicensis* : 1 adulte et 1 juvénile le 8.8 au lac de Maine.
- Guifette noire** *Chlidonias niger* : passage notable à la mi-septembre avec 16 individus le 15 à l'étang des Noues, 25 au pont de l'Alleud/La Possonnière le 16 et 9 le 17 à l'étang des Hayes.
- Coucou geai** *Clamator glandarius** : 1 le 5.9 en vol à Saint-Florent-le-Vieil (CHD 49 ?). Cette donnée est la troisième de ce siècle, après celles du 15.3.81 et 13.7.91.
- Petit-duc scops** *Otus scops* : dernier contact saumurois le 13.9.
- Martinet noir** *Apus apus* : quatre données d'attardés les 19, 21 et 25.9. La dernière donnée concerne un cadavre frais au... CHU d'Angers au pied du service de réanimation !...
- Huppe fasciée** *Upupa epops* : 2 oiseaux tardifs le 15.10* à Meigné-sous-Doué fournissent une quatrième mention pour le mois d'octobre (CHD 49 ?).
- Pipit rousseline** *Anthus campestris* : 6-7 oiseaux observés le 3.9 près de Fontevraud.
- Bergeronnette printanière** *Motacilla flava* : une notée le 4.11* au lac de Maine constitue une nouvelle date record, précédente le 26.10.94 (CHD 49 ?).
- Bergeronnette nordique** *Motacilla flava thunbergi* : ≥ 2 le 3.9 à La Bohalle (CHD 49 +).
- Gorgebleue à miroir** *Luscinia svecica** : 1 mâle immature capturé le 5.9 à Noyant (BVA). L'espèce qui est de passage probablement régulier en Maine-et-Loire n'avait pas été vue depuis 1986 (CHD 49 +).
- Cisticole des joncs** *Cisticola juncidis** : un individu est présent le 17.9 puis du 22 au 25.10 à la Fardelière/Tiercé. Depuis son éradication complète de Maine-et-Loire lors des froids de janvier 1985, l'espèce est vue de façon très épisodique puisque ce n'est là que la troisième donnée (CHD 49 +).
- Pinson du Nord** *Fringilla montifringilla* : 3 à Beaupréau le 6.10* — date la plus précoce, auparavant les 10.10.84 et 90 (CHD 49 +).
- Bruant proyer** *Miliaria calandra* : le suivi d'un dortoir en vallée de la Loire sur l'île Bigeard à Saint-Laurent-

du-Mottay a permis de dénombrer une centaine d'oiseaux début août, et 72 le 29.10.

Hivernage 1995-1996

Décembre : bien arrosé et froid, surtout du 5 au 16 (neige les 5 et 15) et du 23 au 29 (-5 °C à Angers le 29). Vents de SO assez forts les 21 et 22. Crue amorcée le 19.

Janvier : doux et humide avec un épisode assez froid du 25 au 27. Crue moyenne culminant le 15 (Maine à 3,77 m). Vents de SO assez forts les 6 et 11.

Février : mois très instable, plutôt frais et arrosé avec quelques chutes de neige les 5, 7 et 22. Vents d'OSO assez forts le 12. Nouvelle crue moyenne en fin de mois (Maine à 3,7 m le 28).

Plongeon catmarin *Gavia stellata* : 1 immature le 1.2 sur l'étang de Chevigné.

Plongeon imbrin *Gavia immer* : 1 immature de 1^{er} hiver sur l'étang des Hayes du 14 au 26.11 (CHD 49 +), 1 sur l'étang de Vaux/Mouliherne le 7.1 (CHD 49 ±) et 1 au lac du Verdon du 14.1 au 12.3 (CHD 49 ?).

Grèbe huppé *Podiceps cristatus* :

Décompte BIROE 13-14.1	
Étgs du Segréen	106
Étgs du Baugeois	≥ 24
Lac de Maine et abords	111
Marais de Montreuil-Juigné	8
Lacs du Verdon et Ribou	164
Étgs du Choletais	?
Loire amont	3
Étgs du Saumurois	6
total	≥ 422

Cet effectif est, de loin, le plus élevé (précédemment 290 en 1995) et encore est-il nettement sous-estimé en raison de l'absence de comptage sur l'étang des Noues qui accueillait 81 oiseaux le 31.12.

Par ailleurs quelques concentrations remarquables : 87 sur l'étang de Chevigné le 2.1 et 185 sur le lac de Maine le 6.2.

Grèbe jougris *Podiceps grisegena** : abondance relative avec des oiseaux signalés de 5 sites. Au lac de Maine, 1 oiseau d'octobre au 21.1, 2 le 24.1 avec esquisse de parades puis 1 du 10.2 au 28.3 (CHD 49 +). Un probable immature de 1^{er} hiver sur l'étang du Fourneau du 13.1 au 3.2 (CHD 49 ?) ; 1 probable adulte sur l'étang de Maubusson du 26.2 au 1.3 (CHD 49 +), 1 adulte au lac de Rillé (37) le 18.2 et 1 près de Cantenay-Épinard les 4 et 5.2 (CHD 49 +). Il y avait au moins 3 oiseaux à la fin de janvier en Maine-et-Loire.

Grèbe esclavon *Podiceps auritus** : net afflux à partir du 22.2 avec présence sur 6 sites et des séjours se prolongeant en mars et jusqu'au 8.4. Au plus

3 individus sur un site (prairies de la Baumette) et 5 ou 6 simultanément sur 4 sites à mi-mars (2 CHD 49 +). Cet afflux a fait l'objet d'une synthèse (DUQUET 1997) et pourrait être relié au coup de froid amorcé le 18 février sur les Pays-Bas et le sud-est de l'Angleterre et à l'origine d'un fort déplacement de Bernaches nonnettes (DUBOIS 1996b).

Grand Cormoran *Phalacrocorax carbo* :

Comptages aux dortoirs	14.10	17- 18.11	15- 16.12	12- 13.1	15- 17.1	15- 16.3
Loire à Saumur	210	230	150	165	165	150
Loire à Gennes	147	425	252	245	234	201
Île de Chalonnnes	?	64	94	27	19	0
Lac de Maine	270	450	510	495	450	262
Mayenne						
à Contenay-Épinard	?	0	?	40	0	?
Sarthe à Cheffes	112	95	0	130	140	?
— à Étriché	> 25	130	350	150	120	85
total	> 764	1 394	1 356	1 252	1 128	698

En outre, au dortoir du lac de Ribou, 105 le 29.12, 140 le 4.1, 182 le 8.3 et 60 le 22.3.

À mi-décembre le total sur les dortoirs connus devait dépasser un peu 1 460 oiseaux soit une progression de 150 par rapport à décembre 1994.

Butor étoilé *Botaurus stellaris** : afflux notable avec des données provenant de 4 sites (voir RABOIN 1999). Sur l'étang des Hayes 1 le 18.11 puis 1 chanteur du 2 au 18.3 (CHD 49 ?) ; près de Vernantes 1 trouvé mort le 24.12 (garderie ONC) ; sur l'étang de Chevigné 1 du 28.12 au 1.2 (CHD 49 +) et sur l'étang de Selène 1 chanteur du 14.3 au 5.4 (CHD 49 ?) !

Bihoreau gris *Nycticorax nycticorax* : 1 adulte le 22.2* près de Champ-sur-Layon (CHD 49 ?) était probablement un hivernant.

Aigrette garzette *Egretta garzetta* : relative abondance sur quelques sites avec 18 au dortoir du Petit-Puy le 12.11 (aucune en décembre), 10 sur la Loire au bec de Vienne le 24.2, 24 le 18.11 au dortoir du lac de Maine et 13 sur l'étang de Chevigné le 7.1.

Grande Aigrette *Egretta alba** : régulière sur l'étang de Chevigné avec un maximum de 3 dans la première décennie de février.

Cigogne blanche *Ciconia ciconia* : une, baguée, près des Ponts-de-Cé du 3.11 au 6.1 et 2 près de Sainte-Gemmes-sur-Loire le 20.11.

Ibis sacré *Threskiornis aethiopicus* : 1 adulte le 21.1 sur la Loire près du Thoureil.

Cygne de Bewick *Cygnus columbianus bewickii** : 1 adulte du 26.2 au 10.3 près de Cantenay-Épinard (CHD 49 +).

Oie cendrée *Anser anser* : de petits groupes en janvier sur 6 sites : au maximum 16 le 6.1 sur les BVA.

Un individu porteur d'un collier bleu marqué 94NE les 4 et 13.1 à l'étang de Maubusson avait été bagué le 7.7.94 à Vega/Nordland (Norvège, 65° 38' N, 11° 33' E) ; les autres observations de cet individu ont été :

- automne 1994 : Danemark ;
- hiver 1994-1995 : Villafáfila, Espagne ;
- automne 1995 : Pays-Bas ;
- hiver 1995-1996 : passage par Maubusson ;
- automne 1996 et hiver 1996-1997 : Danemark et Pays-Bas ;

- printemps 1997 : Danemark ;
- automne 1997 : Pays-Bas (voir aussi la saison prénuptiale 1996 et les compléments aux chroniques saisonnières de la saison prénuptiale 1995 en fin d'article).

Bernache nonnette *Branta leucopsis** : 1 près de Soulaire-et-Bourg le 22.2 (CHD 49 +) et 22 sur le réservoir Saint-Aubin le 23.2 (CHD 49 +). Ces observations s'inscrivent dans un afflux considérable remarqué surtout à partir du 18 février et touchant près d'une trentaine de départements (DUBOIS 1996b et ANONYME 1996). La précédente observation d'un groupe en Maine-et-Loire remonte à janvier-février 1963 avec au plus 15 oiseaux sur les BVA (ROUX et SPITZ 1963, BEAUDOIN 1963). En limite départementale, 7 ont stationné au lac de Rillé (37) du 18 au 25.2.79. Les quelques autres mentions angevines ne concernent que des individus isolés dont plusieurs d'origine sauvage très douteuse.

Tadorne de Belon *Tadorna tadorna* : afflux remarquable à la fin de janvier avec près de 60 apparaissant d'abord dans l'est du département avant de séjourner, pour l'essentiel, dans les BVA en février et jusqu'à la mi-mars. La plus grosse troupe est de 44 le 17.2 sur les prairies de Tiercé. Cette irruption paraît liée au coup de froid sensible localement à partir du 25.1.

Canard siffleur *Anas penelope* : au moins 280 sur le lac du Verdon le 7.1, 300 sur l'île Saint-Aubin le 28.1 et 500 le 5.2 au lac de Maine.

Canard chipeau *Anas strepera* : au moins 86 sur le lac de Maine le 17.12.

Sarcelle d'hiver *Anas crecca* : relative abondance avec 247 au lac de Maine le 26.12, 450 sur le lac de Rillé le 13.1, 325 sur les BVA et 260 à l'étang de Chevigné le 3.2.

Fuligule milouin *Aythya ferina* : au lac de Maine l'effectif passe de 230 le 30.12 à 1 000 le 13.1. L'essentiel de ces oiseaux séjourne ensuite près de Cantenay-Épinard (BVA) où l'effectif culmine à 1 200 le 5.2. Au plus 102 le 7.1 sur le lac du Verdon.

Fuligule nyroca *Aythya nyroca** : 1 mâle au lac de Maine le 21.1 (CHD 49 ?), 1 autre ou le même près de Cantenay-Épinard du 5 au 9.2 (CHD 49 +) puis sur l'étang de Chevigné le 11.2 (CHD 49 +).

Fuligule milouinan *Aythya marila** : 2 mâles (CHD 49 ?) et 3-4 femelles en février (CHD 49 +). Sur l'étang des Hayes 1 mâle séjourne du 28.1 au 6.4 (CHD 49 ?).

Eider à duvet *Somateria mollissima** : au lac de Maine 1 femelle du 21.10 au 8.11 (CHD 49 +), 1 mâle immature du 18.11 au 8.12 (CHD 49 ?), 17 le 9.12 (CHD 49 ?), 18 (au moins 4 mâles immatures) le

- 10.12 (CHD 49 ?) et 3 le 17.12 (CHD 49 ?). Les effectifs de 17 et 18 constituent des records sur un site (auparavant 13 le 22.9.88 sur le lac du Verdon).
- Macreuse noire** *Melanitta nigra** : 2 mâles adultes le 24.12 sur la Loire au Thourel (CHD 49 +).
- Garrot à œil d'or** *Bucephala clangula* : 6 femelles/immatures en 2 sites du 25.1 au 8.2 puis petite arrivée à la fin de février avec 8 oiseaux (dont 2 mâles) sur 2 autres sites.
- Harle piette** *Mergus albellus* : signalé de 6 sites du 1.1 au 5.3. Au maximum 4 oiseaux sur un site (le 21.2 sur l'étang des Hayes) et 2 mâles ensemble.
- Harle huppé** *Mergus serrator** : 1 mâle au lac de Maine le 19.12 (CHD 49 +) et 1 femelle du 11 au 28.12 sur l'étang de Maubusson (CHD 49 +).
- Harle bièvre** *Mergus merganser* : noté à partir du 29.12 avec un maximum de 26 (au moins 4 mâles) sur le lac de Rillé le 28.1.
- Milan royal** *Milvus milvus* : 3 mentions d'isolés sur 3 sites entre les 28.1 et 27.2.
- Busard des roseaux** *Circus aeruginosus* : 2 mâles et 2 femelles/immatures les 28.11 et 1.12 en dortoir sur des friches près de la Fardelière/Tiercé.
- Busard Saint-Martin** *Circus cyaneus* : maximum de 7 (5 mâles adultes) le 1.12 en dortoir avec l'espèce précédente près de Tiercé ; 3 mâles et 2 femelles/immatures en dortoir dans le camp de Fontevraud le 4.11.
- Faucon pèlerin** *Falco peregrinus* : 4 isolés dont 3 (2 adultes et 1 immature) à proximité de plans d'eau et au moins 1 ou 2 adultes sur les BVA entre les 6.12 et 11.3.
- Râle d'eau** *Rallus aquaticus* : 6 (au moins 4 adultes) à l'étang de Tressé le 18.11.
- Foulque macroule** *Fulica atra* :

Décompte BIROE 13-14.1	
Étgs du Segréen	427
Lacs du Verdon et du Ribou	1 003
Étg du Saumurois	180
Thouet à Montreuil-Bellay	5
Étgs du Baugeois	474
Île Saint-Aubin	12
Lac de Maine et abords	300
Marais de Montreuil-Juigné	370
total	2 771

- Huîtrier pie** *Haematopus ostralegus* : 1 le 2.1 sur les BVA.
- Cédicnème criard** *Burhinus oedicnemus* : quelques individus suivis dans les Mauges (La Chapelle-Saint-Florent, Saint-Florent-le-Vieil, Saint-Augustin-des-Bois, Beau-préau, Saint-Pierre-Montlimart, Toutlemonde) de décembre à début février.
- Bécassine sourde** *Lymnocyptes minimus* : 1 les 6 et 7.12 en vallée de la Tau/Montjean-sur-Loire (tuée ce dernier jour...).
- Bécassine des marais** *Gallinago gallinago* : belle troupe d'environ 100-150 sur un semis de blé le 13.1 à la

Caradière/Liré.

- Bécasse des bois** *Scolopax rusticola* : une trouvée vivante le 8.12 dans un jardin particulier d'Angers (square Henri-Corneau) suite au coup de froid ; morte quelques heures plus tard (pas de trace de blessure, plomb notamment).
- Coullis cendré** *Numenius arquata* : belles bandes de ≥ 163 le 16.1, de ≥ 227 le 30.1, ≥ 180 le 4.2 et de ≥ 210 le 21.2 au lac du Verdon (puis ≥ 80 le 8.3 et ca 28 le 12.3) ; ca 40 le 7.1 à l'île Meslet/Le Mesnil-en-Vallée.
- Mouette mélanocéphale** *Larus melanocephalus* : 1 immature de 1^{er} hiver et 1 de 2^e hiver le 23.11 au lac de Maine.
- Mouette rieuse** *Larus ridibundus* : ca 25 000 à la fin de décembre au lac de Maine et ca 10 000 le 13.1 au lac du Verdon.
- Goéland cendré** *Larus canus* : maximum de 16 le 6.2 au lac de Maine.
- Goéland brun** *Larus fuscus* : déjà 800-900 au lac de Maine et 1 200 au lac du Verdon les 23-24.11. Effectifs records avec près de 2 500 individus en décembre au lac de Maine. > 2 000 du 7 au 13.1 au lac du Verdon alors que dans le même temps l'effectif du lac de Maine est redescendu à 1 500 individus. Les déchetteries de la Courtrie/Le Louroux-Béconnais, de Tiercé et de La Séguinière sont assidûment fréquentées durant toute cette période (MOURGAUD 1998).
- Goéland argenté** *Larus argentatus* : maximum de 15 dont 6 adultes le 20.1 à la décharge de la Courtrie.
- Goéland à ailes blanches** *Larus glaucooides** : 1 immature de 1^{er} hiver est observé le 13.1 à la décharge de la Courtrie. Il s'agit d'une nouvelle espèce — la 289^e espèce d'origine naturelle — pour le département de Maine-et-Loire depuis 1960 (donnée homologuée par le CHN, DUBOIS & CHN 1997).

En France, le Goéland à ailes blanches est observé pratiquement chaque hiver sur les côtes occidentales. Ainsi 90 données concernant 89 individus ont été homologuées de 1981 à 1996 par le CHN (DUBOIS & CHN 1997) alors que seules 7 autres données, antérieures à ces données « modernes », peuvent être retenues avec certitude : 3 captures du XIX^e siècle et de 1902, 1 de 1974 et 2 de 1976 (DUBOIS & YÉSOU 1992), témoignant ainsi de l'essor de l'ornithologie de terrain et des progrès de l'identification.

En revanche, son apparition à l'intérieur des terres est beaucoup moins fréquente : ainsi, de 1981 à 1996, les comptes rendus du CHN ne rapportent que 8 données continentales sur 5 années (8,9 % des données) ; les données antérieures à la donnée angevine sont de :

- 1983 : 2 données/2 oiseaux dans les Yvelines (DUBOIS & CHN 1984) ;
- 1984 : 3 données/3 oiseaux dans les Yvelines et l'Indre (irruption massive cette année-là avec au

moins 49 oiseaux observés en France, BURNELEAU 1986) ;

- 1988 : 1 donnée/1 oiseau dans le Loiret (DUBOIS & CHN 1989) ;

- 1991 : 1 donnée/1 oiseau en Seine-et-Marne (DUBOIS & CHN 1992).

Pigeon colombin *Columba oenas* : 850 le 15.12 au Petit-Puy, effectif identique à celui du 7.1.95.

Hibou moyen-duc *Asio otus* : 48 le 10.1 à l'hippodrome de Verrie.

Hibou des marais *Asio flammeus* : 9 les 4 et 7.2 à Méron.

Pic mar *Dendrocopos medius* : un contacté le 31.12 en forêt de Nuaille, site où l'espèce n'avait pas été repérée depuis longtemps.

Pipit spioncelle *Anthus spinoletta* : des effectifs importants de la mi-novembre à fin novembre avec 30 individus le 13 à l'étang de Beaurepaire, 20 le 19 à

l'étang de Tressé et surtout 90 le 25 sur un banc de sable de Loire au Mesnil-en-Vallée.

Fauvette pitchou *Sylvia undata* : observations sur des sites inhabituels : 1 le 30.11 sur les prairies de la Baumette et 1 le 18.11 sur l'île Bigeard.

Pouillot véloce *Phylloscopus collybita* : 2 ou 3 présentant les caractères de la race *abietinus* au lac de Maine les 8 et 10.12.

Jaseur boréal *Bombycilla garrulus** : 1 le 15.2 à Segré constitue la 4^e mention départementale récente pour cette espèce après celles des 19.11.78, 17.1.85 et 2.2.92 (CHD 49 +). Cette observation est à replacer dans le contexte d'un afflux remarquable au cours de l'hiver puisque un peu moins de 300 individus ont été observés en France. Il s'agit là de la douzième invasion massive de cette espèce au cours du XX^e siècle (DUBOIS 1996a).

Décompte national (BIOE) des 13 et 14 janvier 1996

	Canard siffleur	Canard chipeau	Sarcelle d'hiver	Canard colvert	Canard pilet	Canard souchet	Fuligule milouin	Fuligule morillon
SEGREN								
Étg de Cheigné*			7	23				7
Étg de Maubusson*/***	3		25	180		30	115	42
Étg du Fourneau			6	6				
Étg de Tressé	4		82	140		23	5	
Étg de Saint-Aubin	3		5	56			2	
Étgs de la Fonte				16			16	5
MAUGES								
Lacs du Verdon et de Ribou*	234		77	714		3	48	
Étg de Beaurepaire							1	
BAUGEOIS								
Étg du Grip			≥ 2	400			2	
Étgs de Chambiers			≥ 11	180				
Étg de Monbourcher						14	30	
Étg de la Houssaye**	1						1	9
Gravières de Bré			≥ 10	300		4	22	8
Étg de Chartrené				29				
Étg des Hayes				120	3		27	
Étg des Hautes-Belles				30				
SAUMUROIS								
Étg de Cunault			4	40			6	
Étg de Marson				4				
VAL DE LOIRE ET BASSES VALLEES ANGEVINES								
Loire amont (Le Thoureil-Saumur)*			1	503				
Thouet à Montreuil-Bellay				110				
Île Saint-Aubin*	283		41	2	30	10	10	2
Lac de Maine et abords*		19	114	500	6	2	1 000	59
TOTAL	528	19	≥ 385	3 353	39	86	1 285	132
	Canards siffleurs	Canards chipeaux	Sarcelles d'hiver	Canards colverts	Canard pilet	Canards souchets	Fuligules milouins	Fuligules morillons

* sites retenus comme sites nationaux de recensements hivernaux des oiseaux d'eau.

** + 1 Fuligule milouinan ; *** + 3 Harles bièvres

Saison prénuptiale 1996

Mars : mois dominé par un flux de SE à S souvent chaud (record de chaleur le 24 à Angers avec 24,7 °C) avec quelques épisodes frais. Peu de précipitations et décrue tout au long.

Avril : assez sec et doux avec régime de SO à O du 6 au 25. Le niveau des cours d'eau est proche de l'étiage dans les derniers jours.

Mai : frais dans la première quinzaine avec flux de NE puis doux à chaud (30,1 °C à Angers le 30) avec une période d'instabilité de SSO Très légère crue en fin de mois (Maine à 1,2 m le 27).

Grèbe huppé *Podiceps cristatus* : 180 au lac de Maine les 16 et 17.3.

Grèbe jougris *Podiceps grisegena** : 1 adulte présent au lac de Maine jusqu'au 20.4 (CHD 49 ?).

Grèbe à cou noir *Podiceps nigricollis* : passage du 9.3 au 26.4 noté sur 7 sites. Maximums de 9 le 12.3 au lac du Verdon et le 16.3 au lac de Maine. Sur l'étang des Hayes 1 oiseau stationne du 18 au 30.3.

Grand Cormoran *Phalacrocorax carbo* : 190 sur la Loire à Saint-Mathurin-sur-Loire le 7.4.

Bihoreau gris *Nycticorax nycticorax* : 1 adulte sur le Thouet à Montreuil-Bellay le 15.3.

Aigrette garzette *Egretta garzetta* : 5 en vallée de la Tau le 19.3 et 3 au lac de Maine le 8.4.

Grande Aigrette *Egretta alba* : 1 les 6 et 7.3 au marais de Montreuil-Juigné.

Spatule blanche *Platalea leucorodia* : 3 adultes le 14.3 et 8 le 16.3 sur les BVA.

Cigogne noire *Ciconia nigra* : 1 sur la Loire à Saint-Martin-de-la-Place le 3.3 (donnée égalant la date record obtenue en 1990).

Cigogne blanche *Ciconia ciconia* : 6 mentions du 17.3 au 28.4. Au plus 3 oiseaux ensemble au-dessus d'Angrie le 27.4.

Oie cendrée *Anser anser* : passage débutant entre le 2 et le 5.2 et s'étirant jusqu'au 8.4. 45 vols signalés dont 50 % entre le 10 et le 23.2. Sur 40 vols diurnes 1 410 oiseaux comptabilisés dont 800 du 10 au 23.2. Des poses signalées sur 10 sites mais principalement sur la BVA où stationnent plus de 100 oiseaux du 18.2 au 17.3 avec un maximum de 730 les 24.2 et 4.3.

Un individu porteur d'un collier bleu marqué 94NN les 2 et 4.3 à l'étang de Beaurepaire avait été bagué le 5.7.94 à Bliksvär/Nordland (Norvège, 67° 18' N, 14° 00' E) ; les autres observations de cet individu ont été :

- automne 1994 - hiver 1994-1995 : Pays-Bas ;
- automne 1995 : Danemark et Pays-Bas ;
- hiver 1995-1996 : Cultivos Lobo (Espagne) ;
- printemps 1996 : passage à Beaurepaire (voir aussi l'hivernage 1995-1996 et les compléments aux chroniques saisonnières de la saison prénuptiale 1995 en fin d'article).

Oie à tête barrée *Anser indicus* : 1 sur les BVA du 25.2 au 8.3 en compagnie d'Oies cendrées (espèce introduite ou échappée de captivité).

Bernache cravant *Branta bernicla ssp.* : 1 adulte sur l'étang de Beaurepaire du 21.3 au 22.4.

Canard carolin *Aix sponsa* : 1 au lac de Maine les 4 et 5.3 (espèce introduite ou échappée de captivité).

Canard siffleur *Anas penelope* : maximum de 300 le 8.3 au lac du Verdon et de plus de 766 le 12.3 sur l'île Saint-Aubin.

Canard pilet *Anas acuta* : des effectifs dépassant **800 individus** le 9.2 et du 4 au 17.3 avec un maximum de **1 605** le 8.3 sur les BVA, soit le passage le plus étoffé depuis 1988. Ailleurs maximums de 142 sur l'étang de Beaurepaire le 4.3, de 160 en vallée de la Tau le 4.3 et de 176 au lac du Verdon le 13.3.

Canard souchet *Anas dypeata* : au plus 233 sur l'étang de Chevigné le 6.3 et 174 sur les BVA le 16.3.

Nette rousse *Netta rufina* : 1 femelle au lac de Maine le 24.3 puis près de Cantenay-Épinard le 31.3 (CHD 49 ?).

Fuligule milouin *Aythya ferina* : 1 200 sur les BVA jusqu'au 28.2 et encore 1 000 le 17.3.

Fuligule nyroca *Aythya nyroca** : encore 1 mâle près de Cantenay-Épinard le 16.3 (CHD 49 +).

Macreuse brune *Melanitta fusca** : 1 mâle sur la Loire à Chalonnes le 12.3 (CHD 49 ?).

Garrot à œil d'or *Bucephala clangula* : des oiseaux jusqu'au 16.3 avec au plus 3 mâles sur 1 site.

Milan noir *Milvus migrans* : 14 sur la décharge de Tiercé le 22.3.

Milan royal *Milvus milvus* : 1 sur la décharge de Tiercé du 19 au 30.3.

Circaète Jean-le-Blanc *Circaetus gallicus* : 1 près de Tiercé le 8.4 — très à l'écart des sites de reproduction.

Balbutard pêcheur *Pandion haliaetus* : seulement 2 mentions d'isolés les 27.4 et 18.5.

Faucon pèlerin *Falco peregrinus* : 3 données en mars et début avril.

Grue cendrée *Grus grus* : 17 en vol près de Montreuil-Bellay le 27.2 et 1 immature posé près de Soulaire-et-Bourg les 16, 17 et 31.3.

Avocette élégante *Recurvirostra avosetta* : 26 le 30.3 à Saint-Mathurin-sur-Loire.

Œdicnème criard *Burhinus oedicnemus* : retour des premiers migrateurs noté dès le 22.2. Une concentration remarquable de **30-50** est observée le 14.3 sur un labour à Saint-Hubert/Saint-Georges-des-Gardes.

Grand Gravelot *Charadrius hiaticula* : belle troupe de 24 à Montjean-sur-Loire le 19.5.

Pluvier guignard *Eudromias morinellus** : 2 femelles et 1 mâle à Méron les 8 et 9.4 (seconde donnée — et 1^{re} prénuptiale — pour le département après celle du 29.8.79 à Doué-la-Fontaine, CHD 49 ?).

Pluvier doré *Pluvialis apricaria* : troupe maximale le 6.2 en vallée de la Tau avec **≥ 4 000** ; par ailleurs, le 16.3

- les BVA regroupaient **7 500 individus** (plus fort effectif sur les BVA depuis 1979).
- Pluvier argenté *Pluvialis squatarola*** : 5 données entre le 4.5 et le 3.6 (dates classiques, maximum de 5 le 4.5 sur la Loire entre La Daguenière et Gennes).
- Bécasseau maubèche *Calidris canutus*** : 7 le 4.5 sur la Loire entre La Daguenière et Saint-Mathurin-sur-Loire.
- Bécasseau sanderling *Calidris alba*** : 2 le 19.5 sur la Loire à Montjean-sur-Loire et 2 le 28.5 sur la Loire à Parnay.
- Bécasseau minute *Calidris minuta*** : 1 individu qui s'attarde encore les 12 et 13.6 à Montsoreau.
- Bécasseau de Temminck *Calidris temminckii**** : 3 le 13.5 à Montsoreau (CHD 49 ?) et 1 le 15.5 à Parnay (CHD 49 ?).
- Combattant varié *Philomachus pugnax*** : maximum de 131 le 17.3 sur l'île Saint-Aubin.
- Bécassine sourde *Lymnocyptes minimus*** : belle série d'observations dans la seconde quinzaine de mars avec 1 le 13 en vallée de la Tau, 7 le 16, **11** le 17 puis **10** le 19 à la Baumette, 1 le 22 à Écouflant.
- Bécassine des marais *Gallinago gallinago*** : belles troupes d'environ **130** le 11.2 sur la boire de Champtocé-sur-Loire, **≥135** les 15 et 26.2 au réservoir Saint-Aubin, **≥100** le 15.3 sur la Prée de Serrant/Denée-Mozé-sur-Louet et enfin **160-200** sur la prairie du Milieu/Saint-Germain-des-Prés. Dernière le 27.4.
- Barge à queue noire *Limosa limosa*** : observée du 1.2 au 6.4, plus une isolée le 4.5 à La Bohalle. Sur les Basses Vallées Angevines, l'effectif maximal est de **5 850 oiseaux** le 12.3 avec un passage total dépassant probablement 12 000 individus (meilleure année depuis 1990) ; en vallée de la Tau, **3 000-4 000 barges** sont observées ce même 12.3 (soit probablement **≥ 10 000** oiseaux sur le département ce jour-là).
- Barge rousse *Limosa lapponica*** : 1 précoce le 20.3 à Tressé.
- Courlis cendré *Numenius arquata*** : voir hivernage.
- Chevalier aboyeur *Tringa nebularia*** : 3 données précoces les 14.2 en vallée de la Tau, 6.3 à Saint-Pierre-Montlimart et 10.3 sur la Grand Prée/Rochefort-sur-Loire (dates record, auparavant le 10.3.89, Fossé 1998).
- Mouette mélanocéphale *Larus melanocephalus*** : 2 adultes les 27.2 et 22.3 au lac du Verdon.
- Goéland argenté *Larus argentatus*** : 1 adulte et 3 immatures de 1^{er} hiver le 1.3 à l'étang de Tressé.
- Guifette moustac *Chlidonias hybridus*** : maximum de **11** le 28.5 à Montsoreau. C'est l'effectif le plus élevé enregistré depuis 1970, année où l'espèce a niché en Maine-et-Loire et où 15-16 oiseaux avaient tenté de s'installer sur l'île Saint-Aubin au printemps.
- Hibou des marais *Asio flammeus*** : encore un le 10.5 à Méron/Montreuil-Bellay.
- Martinet alpin *Apus melba**** : 1 le 27.5 sur la Loire à La Bohalle constitue la troisième donnée départementale et la plus tardive après celles des 13.4.67 et 27-29.4.93 (CHD 49 +).
- Torcol fourmilier *Jynx torquilla*** : deux contacts ce printemps avec 1 chanteur le 27.4 dans le massif de la Breille-les-Pins et 1 le 5.5 près de l'étang des Loges/Brain-sur-Allonnes.
- Pic cendré *Picus canus**** : une donnée originale pour une espèce devenue très rare, provenant du Segréen avec 1 mâle le 5.4 dans un bois près de Marans (CHD 49 ?).
- Cochevis huppé *Galenida cristata*** : un individu contacté le 18.4 à Liré, assez loin de son aire normale de répartition. Le secteur le plus proche est la vallée de la Tau à 15 km vers l'amont. Plus en aval, l'espèce est présente dans la banlieue de Nantes (LE BAIL 1992).
- Pipit maritime *Anthus petrosus**** : deux individus probablement de la race *littoralis* le 7.3 (CHD 49 +) et un le 8.3 à Noyant (BVA) (CHD 49 +).
- Rossignol philomèle *Luscinia megarhynchos*** : 1 très précoce le 29.3* devancerait la date record du 31.3.1989 (CHD 49 ?).
- Traquet motteux *Oenanthe oenanthe*** : 1 mâle le 25.2* près de Rochefort-sur-Loire devancerait la date record du 2.3.93 (CHD 49 ±).
- Merle à plastron *Turdus torquatus*** : 1 le 8.4 à la Meignanerie, 1 le 13.4 à Querré et 2 le 12.5* à Saint-André-de-la-Marche (CHD 49 ?).
- Cisticole des joncs *Cisticola juncidis**** : l'individu noté à l'automne à la Fardelière/Tiercé est à nouveau noté sur le site du 22 au 24.3 (CHD 49 ?). Deux autres sont contactés du 22.3 au 6.4 à 6 km de là, près du dépotoir de Tiercé (CHD 49 ?).
- Rousserolle verderolle *Acrocephalus palustris**** : sur le site habituel du marais de la Grange à Châteauneuf-sur-Sarthe, l'espèce est notée le 5.6 (CHD 49 ?).
- Rousserolle effarvate *Acrocephalus scirpaceus*** : un individu porteur d'une bague anglaise très précoce le 13.4*, ce qui constitue une nouvelle date record, la précédente étant du 14.4.73 (CHD 49 ?).
- Fauvette pitchou *Sylvia undata*** : l'individu noté le 18.11 sur l'île Bigeard est revu sur ce site au moins jusqu'au 10.3.
- Pie-grièche à tête rousse *Lanius senator*** : un mâle le 18.5 près d'Écouflant.
- Moineau domestique x Moineau friquet *Passer domesticus x Passer montanus*** : 1 hybride probable le 14.3 à Louresse-Rochemenier.

Dates de première observation en 1996

	1961-1995						1961-1995				
	1996	record	moy.	n	éc.-type		1996	record	moy.	n	éc.-type
Blongios nain		20.3.80	15.5	26	18	Hir. de fenêtre	10.3	7.3.89	30.3	28	10
Bihoreau gris	15.3	11.3.94	16.4	14	23	Pipit rousseline	8.4	5.4.93	8.5	14	20
Héron pourpré	8.4	23.3.79	10.4	27	8	Pipit des arbres	26.3	16.3.87	1.4	29	8
Cigogne noire	3.3	3.3.90	26.3	15	23	Berg. printanière	26.3	26.2.91	29.3	34	9
Cigogne blanche	17.3	28.2.92	12.4	17	25	Berg. flavéole	8.4	22.3.87	8.4	26	9
Sarcelle d'été	2.3	2.2.85	4.3	34	9	Berg. pr. nordique		9.4.83	24.4	11	10
Bondrée apivore	16.4	21.3.92	29.4	29	12	Rosignol philomèle	29.3	31.3.89	7.4	33	5
Milan noir	8.3	21.2.85	20.3	28	19	Gorgebleue à miroir		21.3.68	26.3	2	8
Circaète J.-le-Blanc	8.4	17.3.79	10.4	24	18	R. à front blanc	13.3	7.3.94	4.4	32	13
Busard cendré	8.4	11.3.90	12.4	27	9	Tarier des prés	31.3	3.3.90	9.4	31	15
Aigle botté		12.4.82	11.5	5	25	Traquet moiteux	25.2	2.3.93	21.3	33	12
Balbutard pêcheur	27.4	19.3.78	11.4	17	15	Merle à plastron	8.4	10.3.95	11.4	14	14
Faucon hobereau	17.4	22.3.91	16.4	27	9	Locustelle tachetée	12.4	9.3.86	10.4	24	11
Caille des blés	30.4	2.4.95	2.5	27	10	Locustelle lusciniôide		13.4.63	30.4	14	15
Râle des genêts	10.4	1.4.76	14.4	31	8	Phragmite des joncs	6.4	30.3.68	13.4	30	9
Mar. ponctuée		27.2.89	6.5	9	38	Rouss. verderolle	28.5	26.5.88	8.6	4	16
Outarde (+3.3.85)	23.3	20.3.94	13.4	17	12	Rouss. effarvate	13.4	14.4.73	24.4	23	7
Petit Gravelot	13.3	3.3.92	25.3	34	12	Rousserolle turdoïde		19.4.73	11.5	10	16
Sterne pierregarin	13.3	7.3.76	25.3	34	8	Hypolaïs polyglotte	22.4	20.4.88	29.4	27	6
Sterne naine	26.4	10.4.81	29.4	31	11	Fauvette grisette	30.3	28.3.76	7.4	33	7
Guifette moustac	23.4	5.4.83	3.5	25	14	Fauvette des jardins	7.4	28.3.81	16.4	26	10
Guifette noire	8.4	7.4.72	23.4	32	8	Pouillot de Bonelli	31.3	21.3.93	10.4	28	11
Tourterelle des bois	29.3	25.3.73	20.4	33	10	Pouillot siffleur	21.4	2.4.94	22.4	24	10
Coucou gris	16.3	25.2.94	25.3	33	10	Pouillot fitis	19.3	3.3.85	26.3	33	8
Petit-duc scops		8.4.91	28.4	8	15	Gobemouche gris	7.5	8.4.73	3.5	25	13
Engoulevent d'Europe	20.4	1.4.86	3.5	19	14	Gobemouche noir		14.4.91	25.4	15	9
Martinet noir	4.4	2.4.95	12.4	35	5	Loriot d'Europe	23.4	8.4.90	27.4	31	8
Huppe fasciée	24.3	5.3.92	29.3	31	12	P.-gr. écorcheur	8.5	15.4.90	8.5	18	10
Torcol fourmilier	27.4	25.3.90	23.4	21	15	P.-gr. à tête rousse	18.5	21.4.95	7.5	7	12
Hirondelle de rivage	13.3	25.2.78	24.3	34	15	Bruant ortolan		13.4.90	10.5	8	15
Hirondelle rustique	6.3	4.3.95	15.3	34	6						

Nidification et estivage 1996

Juin : très chaud et très sec au cours des 2 premières décades (33,1 °C à Angers le 7) et avec deux épisodes orageux.

Juillet : mois chaud avec une journée orageuse et des hautes pressions continentales majoritaires.

Grèbe huppé *Podiceps cristatus* :

Couples cantonnés/nicheurs	Nb sites
Segréen	≥ 11 5
Mauges	26 9
Baugeois	≥ 8 4
Saumurois	3 3
Loire amont	3 1
Val de Sarthe	2 2
Val du Loir	3-4 2
Lac de Maine	8-9 1
total	≥ 64-66 27

Grèbe jougris *Podiceps grisegena :** 1 nuptial à l'étang des Hayes le 29.6 (CHD 49 ?) et non revu par la suite.

Butor étoilé *Botaurus stellaris :** 1 le 11.5 sur l'étang des Hayes (CHD 49 ?).

Blongios nain *Ixobrychus minutus* : 1 mâle chanteur les 5 et 11.7 à l'étang des Hayes, 1 femelle/immature près de La Possonnière le 30.7.

Bihoreau gris *Nycticorax nycticorax* : 1 le 24.5 près de Bouchemaine.

Aigrette garzette *Egretta garzetta* : en mai, 3 mentions entre le 19 et le 30 sur la Loire amont avec au plus 4 oiseaux ensemble.

Grande Aigrette *Egretta alba* : 1 non nuptiale le 29.6 sur un étang de la forêt de Bécon.

Héron cendré *Ardea cinerea* :

Communes des héronnières	Nb nids
La Prévière	20
Champteussé-sur-Baconne	30-35
Chartrené	≥ 5
Longué-Jumelles	6
Rou-Marson	≥ 12
Varennes-sur-Loire*	6-7
Bouchemaine	≥ 85
Lac de Maine*	3
Cheffes-Tiercé*	6
total	≥ 173-179

*héronnière nouvelle

Héron pourpré *Ardea purpurea* : 8 nids sur la colonie du NE, très probablement 2 familles sur l'étang des Hayes et 1 couple produisant au moins 1 jeune sur un nouveau site proche de Baugé.

Cigogne noire *Ciconia nigra* : seulement 2 données d'oiseaux isolés en juin.

Cigogne blanche *Ciconia ciconia* : 4 données en mai sur 4 sites avec au plus 2 oiseaux.

Oie cendrée *Anser anser* : 2 du 13 au 18.5 et 1 le 15.6 sur l'étang de Beaurepaire.

Tadome de Belon *Tadorna tadorna* : 1 et probablement 2 couples avec 3 et 6 gros poussins les 6.7 et 21.7 sur la Loire près de Liré et du Marillais (LE BAIL 1998). Des cantonnements dans cette portion de la Loire avaient été repérés depuis 1995, voire 1993. Ces données constituent les premiers cas de reproduction sur les limites des départements de Maine-et-Loire et de Loire-Atlantique.

Sarcelle d'été *Anas querquedula* : aucune nichée observée sur les BVA en raison du manque d'eau. Des oiseaux sont signalés en juillet sur les étangs de Tressé et des Hayes mais sans certitude de nidification.

Canard souchet *Anas clypeata* : 2-4 familles sur les BVA au début de juillet et 3 juvéniles volants le 24.6 sur l'étang de Beaurepaire (nés sur place ?).

Fuligule milouin *Aythya ferina* :

Sites	Nb couples	Nb nichées
Étg de Tressé	≥ 2	?
Étg du Fourneau	≥ 2	?
Étg du Pavillon	1	1
Étg de Beaurepaire	7	7
Étg des Hayes	3	1
Marais de Montreuil-Juigné	1	1
total	≥ 16	≥ 10

Fuligule morillon *Aythya fuligula* : aucune nichée signalée. Au plus 5 dont 4 femelles sur l'étang de Tressé le 8.5.

Bondrée apivore *Pernis apivorus* : 9 couples signalés cantonnés dans le Saumurois, 3 dans le Baugeois et au moins 1 dans les Mauges. Comme pour la plupart des autres rapaces diurnes ces indications

proviennent de recherches non systématiques.

Milan noir *Milvus migrans* : reproduction certaine sur 2 sites et des couples cantonnés sur au moins 10 autres. Effectif record de **15** sur la décharge de Tiercé le 21.5.

Circaète Jean-le-Blanc *Circaetus gallicus* : en dehors des sites habituels du Saumurois où aucune preuve de reproduction n'est fournie, 5 mentions d'individus isolés surtout au sud de la Loire.

Busard des roseaux *Circus aeruginosus* : 10 couples signalés avec production de 7 jeunes à l'envol pour 3 d'entre eux.

Busard Saint-Martin *Circus cyaneus* :

Régions	Nb couples repérés
Segréen	8
Mauges	≥ 10*
Baugeois	6-7
Saumurois	7-8
total	≥ 31-33

* dont ≥ 5 en forêt de Leppo.

Busard cendré *Circus pygargus* : 28 couples localisés dans le Saumurois dont 25 dans le cadre des opérations de surveillance. Sur 17 nids visités (dont 2 en Vienne) ≥ 70 œufs pondus, ≥ 65 poussins éclos et ≥ 46 jeunes volants. Sur 17 jeunes protégés, 7 ont pu être sauvés. Au moins 13 jeunes morts ou disparus dont plus de 7 lors des moissons (PRINTEMPS et ROGER 1997).

Ailleurs dans le département les mentions ne portent que sur des oiseaux isolés n'apportant aucun indice de reproduction.

Autour des palombes *Accipiter gentilis* : signalé de 11 sites. Sur 4 sites suivis dans les Mauges 3 couples ont ≥ 1 jeune à l'envol et 3 couples échouent ou abandonnent.

Faucon pèlerin *Falco peregrinus* : 3 données d'isolés dont celle d'un immature de 1^{er} été le 20.5* près des Verchers-sur-Layon (CHD 49 ?).

Caille des blés *Coturnix coturnix* :

Régions	Nb sites	Nb chanteurs
Segréen	4	≥ 4
Mauges	6	6
Baugeois	4	5-6
BVA	6	8-9
Val de Loire	3	3
Saumurois	5	≥ 17
total	28	43-45

Des données de mai peuvent concerner des migrateurs qui chantent lors des haltes. Au moins 5 familles repérées sur les BVA entre les 27.6 et 29.7 et 1 famille près de Longué en juillet.

Râle d'eau *Rallus aquaticus* : 5 individus répondant à la « repasse » sur l'étang de Launay le 7.4.

Rôle des genêts *Crex crex* : 298-300 chanteurs recensés sur 3 820 ha dans 12 sites des BVA. Ce décompte témoigne d'une stabilité des effectifs sur le même échantillon de sites par rapport à 1992 mais des fluctuations notables sont enregistrées sur plusieurs sites. Ainsi les prairies de la Baumette (161 ha) ont connu une forte augmentation avec 48 – 50 chanteurs contre 34 en 1992 (MOURGAUD & LOIR 1996). Le suivi des fauches mené sur 156,5 ha a permis l'observation de 85-88 adultes et de 88 poussins. Les 14 nichées observées comptaient 2 à 9 poussins (moyenne de 4,7 poussins par nichée). Sur les sites les plus en amont la période d'éclosion s'étale du 27.5 au 1.7 alors que sur les sites les plus en aval les éclosions vont du 17.6 au 15.7 avec 66,5 % des oiseaux volant à partir du 25.7.

Des comptages plus ou moins complets en 5 sites du val de Loire aval révèlent la présence de 24 chanteurs. Dans le val de Loire amont 2 chanteurs sur l'île Ponneau/Saint-Lambert-des-Levées — Saumur et ≥ 7 chanteurs sur les prairies du Thouet.

Foulque macroule *Fulica atra* : 64 couples sur l'étang de Beaufort. Des regroupements d'oiseaux de tous âges dans le courant de l'été ont donné lieu à quelques comptages :

- lac de Maine : 350 le 22.8 ;
- étang de Tressé : 750 le 8.7 et 1 000 le 16.8 ;
- étang de Beaufort : 855 le 22.7 et 966 le 22.8 ;
- étang des Hayes : 789 le 14.8.

Outarde canepetière *Tetrax tetrax* : lors du comptage du 12.5, 18 mâles sur la plaine de Méron, 4-6 sur celle de Douvy, aucun sur la colline d'Antoigné ni près de Doué-la-Fontaine (JOLIVET 1997a et b).

Edicnème criard *Burhinus oedicnemus* : 9 individus recensés sur Douvy le 12.5 (ce qui est peu). 6 couvées de 2 œufs trouvées du 5.4 au 9.6 dans les Mauges.

Vanneau huppé *Vanellus vanellus* : dans le cadre de l'enquête nationale, les prospections menées en complément de celles de 1995 n'ont permis la découverte que de 9 stations nouvelles regroupant une dizaine de couples. Parmi ces stations celle située près de Vauchrézien est originale par sa situation dans une partie du département où l'espèce n'avait pas encore été rencontrée.

Bécasse des bois *Scolopax rusticola* : 2 le 8.6 sur la route Saumur-Vernantes concernant des nicheurs locaux.

Courlis cendré *Numenius arquata* : possible reproduction d'un couple à Saint-Germain-des-Prés comme les deux années précédentes (BLOND *et al.* 1996, BEAUDOIN *et al.* 1998, FOSSÉ 1998) : observés du 7.4 au 1.6 sur le site avec chant, alarmes... À noter aussi un adulte à Méron le 1.6, sachant qu'un couple alarmait déjà dans le secteur le 6.5.86...

Chevalier guignette *Actitis hypoleucos* : 1 poussin d'au moins 8 jours le 25.6 à Montsoreau (site occupé avec plus ou moins de réussite depuis au moins

1988, LERAY & BEAUDOIN 1988, FOSSÉ 1998).

Mouette mélanocéphale *Larus melanocephalus* : 1 couple et 1 adulte le 28.3 sur la Loire à Saint-Mathurin. 3 ou 4 couples cantonnés le 30.4 à Parnay tentent de nicher mais abandonnent le site courant mai. 2 adultes sont observés en amont sur l'îlot de Montsoreau le 13.6 dans un reposoir de Mouettes rieuses près de la colonie.

Mouette rieuse *Larus ridibundus* : 65 couples cantonnés à Saint-Mathurin-sur-Loire le 11.5 (les nids sont noyés par la crue quelques jours plus tard). À Parnay, les 250 couples dénombrés le 30.4 ont progressivement déserté l'île fin mai, début juin et n'ont donné aucun jeune à l'envol. Un report de ces oiseaux est constaté sur l'île de Montsoreau où 40 couples sont en cours d'installation le 28.5 et 50 couveurs sont notés les 3 et 12.6. Il y aura seulement 13 jeunes à l'envol.

Environ 15 couveurs le 20.6 à l'étang de Chevigné.

Goéland leucophaée *Larus cachinnans* : 1 couveur le 8.4 sur l'îlot de Saint-Rémy-la-Varenne. Le 15.6, 1 adulte couveur et un poussin à Saint-Mathurin-sur-Loire. À Parnay, environ 10 familles totalisant 18 juvéniles sont dénombrées le 12.6.

Sterne caugek *Sterna sandvicensis* : 4 en vol le 29.6 en amont de Saint-Mathurin-sur-Loire.

Sterne pierregarin *Sterna hirundo* : la crue de mi-mai a pratiquement submergé la totalité des nichées installées sur la Loire. En juin, **333 couveurs** sont notés sur la Loire :

- 92 couples à Montsoreau donnant seulement 30 jeunes à l'envol et 2 couples à Parnay,
- le 9.6, 11 couveurs aux Ardilliers/Saumur. Le 15.6, 201 couveurs à Saint-Mathurin-sur-Loire et 27 couveurs à La Bohalle.

Aucun nicheur signalé plus en aval si ce n'est une installation sans suite de 10-11 couples fin avril sur les piles du vieux pont des Ponts-de-Cé.

Hors Loire, un couveur fin juin à Chevigné et un autre couveur le 19.4 sur un îlot de la gravière d'Écouflant.

Sterne naine *Sterna albifrons* : à nouveau un faible effectif avec à la mi-juin **122 couples** :

- 30 couples à Montsoreau donnant 15 jeunes à l'envol et 7 couples donnant 3 jeunes à l'envol à Parnay ;
- 85 couples entre Saumur et La Daguenière.

En Loire aval, 6 couveurs sont notés le 19.5 à Montjean-sur-Loire.

Pic mar *Dendrocopos medius* : 1 chanteur au bois de la Gilletterie/Soucelles le 23.4 (site nouveau).

Engoulevent d'Europe *Caprimulgus europaeus* : quelques recensements effectués dans le cadre de la liste rouge donnent des effectifs intéressants : le 6.6, **9 chanteurs** dans les landes des Allards à Soucelles ; le 10.6, au moins **8 chanteurs** entre Fontevraud et Champigny et 4 chanteurs le 1.6 au

bois de Joreau à Gennes.

Cochevis huppé *Galerida cristata* : estimation de 10 couples en vallée de la Tau.

Hirondelle de rivage *Riparia riparia* : site de nidification original avec environ 30 trous occupés dans une falaise de tuffeau près de Montsoreau.

Hirondelle de fenêtre *Delichon urbica* : 200-230 nids sous les arches du pont de Montjean-sur-Loire.

Pipit farlouse *Anthus pratensis* : deux stations nouvelles avec un couple ravitaillant 2 poussins le 18.8 dans une friche du massif de la Breille-les-Pins, et un chanteur contacté les 6.5 et 2.6 dans le bois de Briançon à Bauné.

Rougequeue à front blanc *Phoenicurus phoenicurus* : 8 à 11 chanteurs et 3 femelles sont dénombrés le 28.4 à Saumur, 2 chanteurs sont contactés à Gennes fin mai, début juin. 1 femelle nourrit 3 juvéniles le 16.7 à Villevêque (cf. DORTEL 1997).

Bouscarle de Cetti *Cettia cetti* : de mars à juin, **34 stations** sont notées, totalisant **45 chanteurs** dont 7 dans la boucle du Loir à Seiches-sur-le-Loir et Montreuil-sur-Loir.

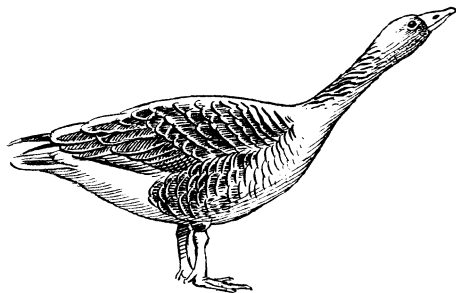
Cisticole des joncs *Cisticola juncidis** : après la petite série d'observations du printemps, l'espèce continue d'être notée de mai à juillet avec un minimum de 5 chanteurs entre Sainte-Gemmes-sur-Loire et Saint-Germain-des-Prés (CHD 49 ?). La nidification n'a en revanche pas été prouvée.

Pouillot fitis *Phylloscopus trochilus* : 1 chanteur contacté au sud de la Loire le 27.5 en forêt de Noizé/Mozé-sur-Louet.

Pie-grièche écorcheur *Lanius collurio* : **22-25 couples** notés dans les prairies d'Allonnes et Brain-sur-Allonnes. L'espèce niche avec succès près de Châteauneuf-sur-Sarthe, nouvelle station et la plus au nord en Maine-et-Loire. À l'opposé dans le département, l'espèce niche à nouveau au bois des Hauts.

Pie-grièche à tête rousse *Lanius senator* : 1 individu le 9.6 près du Lion-d'Angers. 1 couple/3 juvéniles le 7.7 près de Chanzeaux.

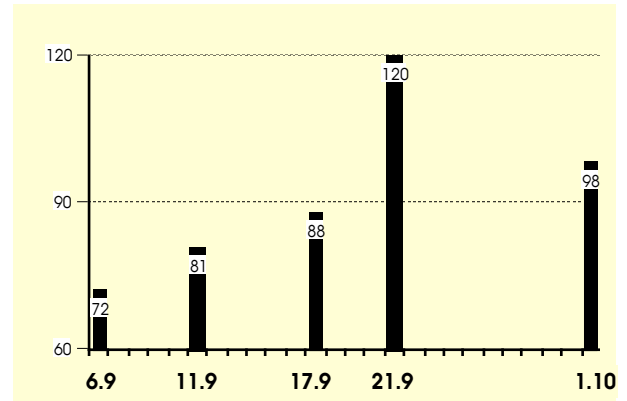
Corbeau freux *Corvus frugilegus* : une donnée originale d'une colonie dans un grand pin à Champteuss-sur-Baconne. □



Corrections et compléments des faits marquants 1994-1995 (Crex n° 3)

• Saison postnuptiale 1994 (Crex 3 : 6-8)

Œdicnème criard *Burhinus oedicnemus* : recensements à Beaupréau :



• Hivernage 1994-1995 (Crex 3 : 8-10)

Faucon pèlerin *Falco peregrinus* : l'espèce a été vue jusqu'au 6.2 et non 6.12 (p. 9).

• Saison pré-nuptiale 1995 (Crex 3 : 11-13)

Héron cendré *Ardea cinerea* : 1 individu bagué trouvé mort le 13.3 aux Ponts-de-Cé avait été bagué, poussin, le 18.5.89 au lac de Grand-Lieu/Loire-Atlantique (soit à 94 km, 5 ans, 9 mois et 26 jours plus tôt).

Oie cendrée *Anser anser* : un individu porteur d'un collier bleu marqué 91NE le 27.2.95 à l'étang de Beaurepaire avait été bagué le 9.7.91 à Vega/Nordland (Norvège, 65° 44' N, 11° 33' E) ; les autres observations de cet individu ont été :

- hiver 1991-1992 : Marisma del Rocío et Matasgordas (Espagne) ;
- printemps 1992 : Pays-Bas ;
- hiver 1992-1993 : El Rocío et Matasgordas ;
- printemps 1993 : Pays-Bas ;
- hiver 1993-1994 : Villafáfila (Espagne) ;
- printemps 1994 : Pays-Bas ;
- automne 1994 : Pays-Bas ;
- hiver 1994-1995 : El Rocío et Matasgordas ;
- printemps 1995 : passage à Beaurepaire ;
- automne 1995 : Pays-Bas ;
- hiver 1995-1996 : El Rocío et Matasgordas ;
- automne 1996 : Pays-Bas ;
- hiver 1996-1997 : Los Caracoles (Espagne) ;
- hiver 1997-1998 : Villafáfila (Espagne).

Échasse blanche *Himantopus himantopus* : 3 le 20.4 au lac de Maine. □

Bibliographie

- ALLARD E., 1996. — Climatologie de l'Anjou au cours de l'année 1995. *Bull. annuel du comité météorologique départemental*, 46 : 42-71.
- 1997. — Climatologie de l'Anjou au cours de l'année 1996. *Bull. annuel du comité météorologique départemental*, 47 : 41-70.
- ANONYME, 1996. — Bernaches nonnettes et Jaseurs boréaux : compléments. *Ornithos*, 3 (3) : 148.
- ARMOUET A., FICHET X., 1998. — Le carnet de terrain 94-96. *Lirou*, 17 : 31-54.
- BEAUDOIN J.-Cl., 1963. — Notes sur l'avifaune du Maine-et-Loire. *Oiseaux de France*, 13 (39) : 27-53.
- , FOSSÉ A., MOURGAUD G., 1998. — Sélection des faits marquants ornithologiques de la saison postnuptiale 1994 à la nidification 1995 en Maine-et-Loire (avec compléments 1993-1994). *Crex*, 3 : 5-17.
- BLOND M., JOLIVET Chr., BEAUDOIN J.-Cl., 1996. — Le Courlis cendré, nouvelle espèce nicheuse en Anjou. *Crex*, 1 : 45-46.
- BURNELEAU G., 1986. — Sur les apparitions du Goéland à ailes blanches *Larus glaucoïdes* en 1984. *Alauda*, 54 : 15-24.
- DECEUNINCK B., MAHÉO R., 1998a. — *Limicoles nicheurs de France. Synthèse de l'enquête nationale 1995-1996*. LPO, Wetlands International, ministère de l'Environnement.
- , — 1998b. — *Limicoles nicheurs de France. Synthèse de l'enquête nationale 1995-1996 et évolutions des populations sur 12 ans*. *Ornithos*, 5 (3) : 97-117.
- DORTEL F., 1997. — Nidification du Rougequeue à front blanc *Phoenicurus phoenicurus* dans les hauts quartiers de la ville de Saumur (Maine-et-Loire). *Crex*, 2 : 51-54.
- DUBOIS Ph., 1996a. — Afflux de Jaseurs boréaux *Bombycilla garrulus* en France au cours de l'hiver 1995/96. *Ornithos*, 3 (2) : 78-80.
- 1996b. — Afflux remarquable de Bernaches nonnettes *Branta leucopsis* en France en février 1996. *Ornithos*, 3 (2) : 85-87.
- , Comité d'homologation national, 1984. — Les observations d'espèces soumises à homologation en France en 1983. *Alauda*, 52 (4) : 285-305.
- , — 1989. — Les observations d'espèces soumises à homologation en France en 1988. *Alauda*, 57 (4) : 263-294.
- , — 1992. — Les observations d'espèces soumises à homologation en France en 1991. *Alauda*, 60 (4) : 199-221.
- , — 1996. — Les oiseaux rares en France en 1995. *Ornithos*, 3 (4) : 153-175.
- , — 1997. — Les oiseaux rares en France en 1996. *Ornithos*, 4 (4) : 154.
- , YÉSOU P. (coord.), 1992. — *Les Oiseaux rares en France*. Éd. Chabaud, Bayonne : 212-214.
- DUQUET M., 1997. — Important afflux de Grèbes esclavons *Podiceps auritus* en France en février 1996. *Ornithos*, 4 (1) : 41-43.
- FOSSÉ A., 1998. — Statut des Limicoles *Aves charadrii* en Maine-et-Loire. Synthèse des observations de 1972 à 1995 et des données de baguage. 1^{re} partie : de l'Huîtrier pie au Combattant varié. *Crex*, 3 : 29-64.
- , CHD 49, 1998. — Les oiseaux rares, anachroniques ou d'identification délicate en Maine-et-Loire en 1995. *Crex*, 3 : 19-28.
- , CHD 49, 1999. — Les oiseaux rares, anachroniques ou d'identification délicate en Maine-et-Loire en 1996. *Crex*, 4 : 19-28.
- GABORY O., 1996. — Chronologie de quelques observations dans le nord des Mauges. *Bull. liaison Mauges-Nature*, 42 : 1 p.
- 1997. — L'Édicnème criard en Maine-et-Loire et Loire-Atlantique : quelques faits marquants. *Spatule*, 5 : 49-54.
- 1998. — L'hivernage de l'Édicnème criard *Burhinus oedicephalus* dans le nord-ouest de la France. *Crex*, 3 : 65-72.
- JOLIVET Chr., 1997a. — L'Outarde canepetière *Tetrax tetrax* en France : le déclin s'accroît. *Ornithos*, 4 (2) : 73-77.
- 1997b. — L'Outarde canepetière *Tetrax tetrax* en Maine-et-Loire. Programme de conservation 1993-1996. *Spatule*, 5 : 7-16.
- LAHAYE L., 1996. — L'Édicnème criard *Burhinus oedicephalus*. Observations de l'année 1995. *Bull. Mauges-Nature*, 40 : 2-3.
- LE BAIL J., 1992. — Cochevis huppé in RECORBET B. (coord.). — *Les oiseaux de Loire-Atlantique du XIX^e siècle à nos jours*. Groupe ornithologique de Loire-Atlantique, Nantes : 192.
- LE BAIL J., 1998. — Nidification récente du Tadorne de Belon (*Tadorna tadorna*) sur la Loire en amont de Nantes. *Spatule*, 7 : 49-50.
- LERAY V., BEAUDOIN J.-Cl., 1988. — Nouvelles acquisitions pour l'avifaune nicheuse de la Loire angevine en 1987 et 1988 : le Chevalier guignette *Actitis hypoleucos* et le Goéland leucophaé *Larus cachinnans*. *Bull. Gr. Angevin Ét. Orn.*, 19 (42) : 46-50.
- LOGEAS J.-M., 1995. — Actualités ornithologiques... *Bull. liaison Mauges-Nature*, 39.
- 1996a. — Rubrique ornithologique. Brèves actualités hivernales. Recensement BIROE des 13-14 janvier sur l'ensemble Verdon-Ribou. L'hiver des courlis. *Bull. liaison Mauges-Nature*, 41.
- 1996b. — Actualités ornithologiques (juillet, août, septembre 1996) *Bull. liaison Mauges-Nature*, 43.
- LPO 44, 1997. — Chronique ornithologique de Loire-Atlantique : 1995. *Spatule*, 3 : 33-69.
- LPO 44, 1998. — Chronique ornithologique de Loire-Atlantique : 1996. *Spatule*, 7 : 5-47.
- MOURGAUD G., 1998. — Hivernage du Goéland brun *Larus fuscus* en Maine-et-Loire au cours des années quatre-vingt-dix. *Crex*, 3 : 73-78.
- , LOIR O., 1996. — Rapport annuel 1996. Passage pré-nuptial et nidification dans les Basses Vallées Angevines (Maine-et-Loire). LPO Anjou, 19 p.

- PRINTEMPS Th., ROGER Th., 1997. — Étude et protection du Busard cendré nichant en milieu cultivé en Maine-et-Loire et en Vienne. *Spatule*, 5 : 17-26.
- RABOIN P., 1999. — Présence remarquable du Butor étoilé *Botaurus stellaris* en Maine-et-Loire de l'automne 1995 au printemps 1996. *Crex*, 4 : 57-62.
- ROUX Fr., SPITZ Fr., 1963. — Les stationnements d'Anatidés en France pendant la vague de froid de 1962-1963. *Oiseaux de France*, n° spécial : 1-15 + index.
- SÉRIOT J., 1997. — Les oiseaux nicheurs rares et menacés en France en 1996. *Ornithos*, 4 (3) : 95-115.
- YÉSOU P., 1997. — Nidification de la Mouette mélanocéphale *Larus melanocephalus* en France, 1995-1996. *Ornithos*, 4 (2) : 54-62.
- Archives et bulletins du Groupe angevin d'études ornithologiques et de la LPO Anjou. □

