

Inventaires préliminaires de la faune des Basses Vallées Angevines

par Gilles MOURGAUD

Les Basses Vallées Angevines, vaste complexe de prairies naturelles inondables situées le long des rivières Mayenne, Sarthe, Loir et Maine de part et d'autre d'Angers, sont suivies par les ornithologues depuis le début des années soixante. Ils y ont recueilli de très nombreuses données sur l'avifaune nicheuse, migratrice ou hivernante.

En revanche, ce n'est que récemment que d'autres groupes animaux ont fait l'objet d'études.

Ce travail présente l'état des inventaires réalisés à ce jour. Il n'a pas l'ambition d'être exhaustif, loin de là, et demande à être complété dans les années à venir, notamment en entomologie et malacologie.

Si les inventaires odonotologiques, mammalogiques ou herpétologiques sont le fruit du travail de membres de la LPO, les données concernant la faune piscicole sont issues d'inventaires réalisés par le Conseil supérieur de la pêche, et citées dans l'étude d'impact du seuil en Maine (DDE 1991).

Le territoire pris en compte ici et nommé « **Basses Vallées Angevines** » concerne l'ensemble des zones inondables situées (cf. carte p. 18) :

• **en amont d'Angers** :

- sur la Mayenne : amont de Montreuil-Juigné, y compris le marais ;
- sur la Sarthe : jusqu'à Morannes en amont ;
- sur le Loir : jusqu'à Seiches-sur-le-Loir en amont.

• **en aval d'Angers** :

- sur la Maine : du rocher de la Baumette à la D411 (Sainte-Gemmes-sur-Loire - Bouchemaine). Est exclu le lac de Maine dans son ensemble.

Les **différents milieux** représentés sont les suivants :

- rivières à courant lent ;
- marais, boires, fossés, mares ;
- prairies naturelles ;
- cultures ;
- milieu bocager à base de frênes ;
- boisements naturels à base de saules ;
- boisements popuicoles.

Les **villages et villes** sont exclus du périmètre. Les coteaux abrupts de la Maine à Bouchemaine ne sont

Résumé : Liste commentée de manière succincte des oiseaux observés de 1960 à 1995 dans les Basses Vallées Angevines (Maine-et-Loire), accompagnée de listes établies sur une période plus récente pour les groupes suivants : mammifères, reptiles, amphibiens, poissons et libellules.

pris en compte que dans le cas de l'herpétofaune.

Mammifères



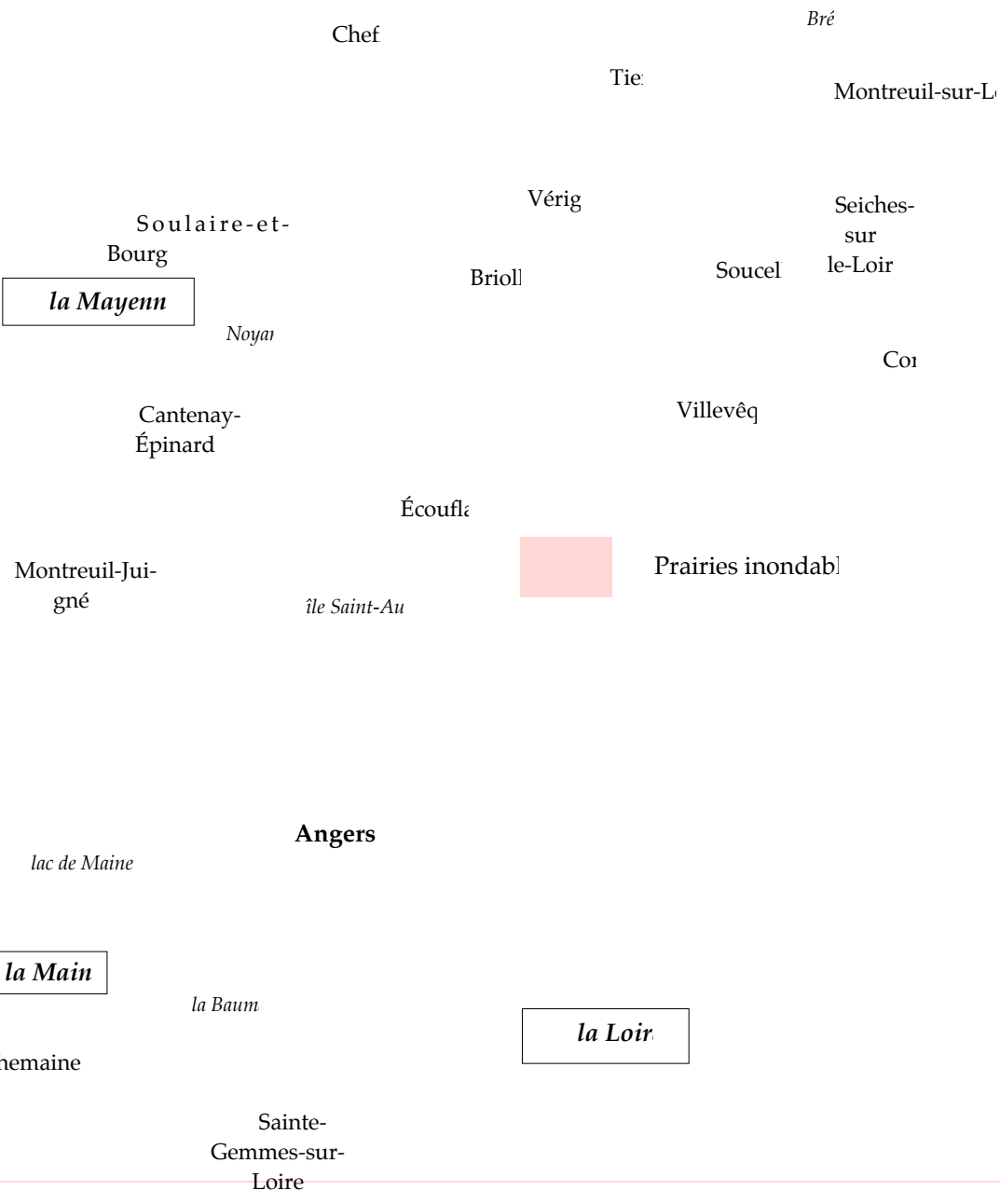
Données obtenues sur le terrain et auprès de P. PAILLEY, auteur de l'Atlas des mammifères sauvages du Maine-et-Loire paru en 1991 (Bull. de synthèse Mauges Nature, 2 : 112 p.).

Hérisson d'Europe *Erinaceus europaeus*
 Taupe d'Europe *Talpa europaea*
 Musaraigne pygmée *Sorex minutus*
 Musaraigne couronnée *Sorex coronatus*
 Crossope aquatique *Neomys fodiens*
 Musaraigne musette *Crocidura russula*
 Chiroptères *sp. Chiroptera sp.*
 Renard roux *Vulpes vulpes*
 Blaireau européen *Meles meles*
 Fouine *Martes foina*
 Belette *Mustela nivalis*
 Putois *Mustela putorius*
 Écureuil roux *Sciurus vulgaris*
 Lérot *Eliomys quercinus*
 Campagnol roussâtre *Clethrionomys glareolus*
 Campagnol amphibie *Arvicola sapidus*
 Campagnol souterrain *Pitymys subterraneus*
 Campagnol des champs *Microtus arvalis*
 Campagnol agreste *Microtus agrestis*
 Rat musqué *Ondatra zibethicus*
 Rat des moissons *Micromys minutus*
 Mulot sylvestre *Apodemus sylvaticus*
 Rat surmulot *Rattus norvegicus*
 Souris domestique *Mus musculus*
 Ragondin *Myocastor coypus*
 Lièvre brun *Lepus capensis*
 Lapin de garenne *Oryctolagus cuniculus*
 Chevreuil *Capreolus capreolus*



Oiseaux

Le lac de Maine, dont l'aménagement a débuté en 1970 et qui constitue un milieu relativement différent n'a pas été mis en compte ici, même s'il est un élément important de l'ensemble. En revanche, les données concernant les anciennes prairies de Tournemine et d'Aloyau, situées à l'emplacement actuel du lac ont été prises en compte de 1960 à 1969. Le petit secteur de prairies situé entre le nord de la rocade et la résidence Montesquieu est également pris en compte.



Légende :

A, accidentel ; D, disparu ; E, estivant non nicheur ; H, hivernant ;
M, migrateur ; N, nicheur ; O, occasionnel.

• Catégorie A : espèces d'origine naturelle, observées depuis 1960

1 Grèbe castagneux (<i>Tachybaptus ruficollis</i>)			M	H	
2 Grèbe huppé (<i>Podiceps cristatus</i>)	NA		M	H	
3 Grèbe jougris (<i>Podiceps grisegena</i>)				HA	
4 Grèbe à cou noir (<i>Podiceps nigricollis</i>)			M		
5 Grand Cormoran (<i>Phalacrocorax carbo</i>)			M	H	
6 Blongios nain (<i>Ixobrychus minutus</i>)	ND	E			
7 Bihoreau gris (<i>Nycticorax nycticorax</i>)	NA	E	MO		
8 Crabier chevelu (<i>Ardeola ralloides</i>)			MA		6.92 et 5.94
9 Héron gardebœufs (<i>Bubulcus ibis</i>)			MA	H	1991 et 1994
10 Aigrette garzette (<i>Egretta garzetta</i>)		E		H	
11 Grande Aigrette (<i>Egretta alba</i>)				HO	12.92, 10.94, 1.95
12 Héron cendré (<i>Ardea cinerea</i>)		E	M	H	
13 Héron pourpré (<i>Ardea purpurea</i>)		EO	MO		
14 Cigogne noire (<i>Ciconia nigra</i>)			MA		8 et 9.93
15 Cigogne blanche (<i>Ciconia ciconia</i>)	NA	EO	M	HO	Tentative nidification 1977
16 Spatule blanche (<i>Platalea leucorodia</i>)			MA		
17 Cygne de Bewick (<i>Cygnus bewickii</i>)			MA	HD	
18 Cygne chanteur (<i>Cygnus cygnus</i>)				HO	
19 Oie des moissons (<i>Anser fabalis</i>)			MO	HD	c. 300 en 2.63
20 Oie rieuse (<i>Anser albifrons</i>)			MO	HD	5 000-6 000 en 2.63
21 Oie cendrée (<i>Anser anser</i>)			M	HO	
22 Bernache nonnette (<i>Branta leucopsis</i>)				HA	
23 Bernache cravant (<i>Branta bernicla</i>)				HO	
24 Tadorne de Belon (<i>Tadorna tadorna</i>)			M	H	
25 Canard siffleur (<i>Anas penelope</i>)			M	H	
26 Canard chipeau (<i>Anas strepera</i>)			M	H	
27 Sarcelle d'hiver (<i>Anas crecca</i>)			M	H	
28 Canard colvert (<i>Anas platyrhynchos</i>)	N		M	H	
29 Canard pilet (<i>Anas acuta</i>)	NA		M	H	Nidification 1979
30 Sarcelle d'été (<i>Anas querquedula</i>)	N		M		
31 Canard souchet (<i>Anas clypeata</i>)	N		M	H	
32 Fuligule milouin (<i>Aythya ferina</i>)	NA		M	H	Nidification 1995
33 Fuligule nyroca (<i>Aythya nyroca</i>)				HA	1 et 2.68, 1.77
34 Fuligule morillon (<i>Aythya fuligula</i>)			M	H	
35 Fuligule milouinan (<i>Aythya marila</i>)				HO	
36 Eider à duvet (<i>Somateria mollissima</i>)				HA	11.75
37 Macreuse noire (<i>Melanitta nigra</i>)				HA	11.76
38 Macreuse brune (<i>Melanitta fusca</i>)			MA	HA	3.63...
39 Garrot à œil d'or (<i>Bucephala clangula</i>)			M	H	
40 Harle piette (<i>Mergus albellus</i>)				HO	
41 Harle bièvre (<i>Mergus merganser</i>)				HO	
42 Érismaire à tête blanche (<i>Oxyura leucocephala</i>)				HA	2.69
43 Bondrée apivore (<i>Pernis apivorus</i>)			M		
44 Milan noir (<i>Milvus migrans</i>)	NO	E	M		
45 Milan royal (<i>Milvus milvus</i>)			MO	HO	
46 Pygargue à queue blanche (<i>Haliaeetus albicilla</i>)				HA	2.63
47 Busard des roseaux (<i>Circus aeruginosus</i>)	N	E	M	H	
48 Busard cendré (<i>Circus pygargus</i>)		EO	M		
49 Busard Saint-Martin (<i>Circus cyaneus</i>)		E	M	H	
50 Épervier d'Europe (<i>Accipiter nisus</i>)		E			
51 Buse variable (<i>Buteo buteo</i>)		E		H	
52 Balbuzard pêcheur (<i>Pandion haliaetus</i>)			MO		
53 Faucon crécerelle (<i>Falco tinnunculus</i>)	N			H	
54 Faucon émerillon (<i>Falco columbarius</i>)			MA	HA	

55 Faucon hobereau (<i>Falco subbuteo</i>)	N			
56 Faucon pèlerin (<i>Falco peregrinus</i>)		M	H	
57 Perdrix rouge (<i>Alectoris rufa</i>)		EO		
58 Perdrix grise (<i>Perdix perdix</i>)		EO		
59 Caille des blés (<i>Coturnix coturnix</i>)	N	M		
60 Râle d'eau (<i>Rallus aquaticus</i>)	N		HO	
61 Marouette ponctuée (<i>Porzana porzana</i>)	N	M		
62 Marouette de Baillon (<i>Porzana pusilla</i>)		MA		9.81
63 Râle des genêts (<i>Crex crex</i>)	N			
64 Poule d'eau (<i>Gallinula chloropus</i>)	N			
65 Foulque macroule (<i>Fulica atra</i>)	N	M	H	
66 Grue cendrée (<i>Grus grus</i>)		MO		
67 Outarde canepetière (<i>Tetrax tetrax</i>)		MA		3.85
68 Huîtrier pie (<i>Haematopus ostralegus</i>)		MA		
69 Échasse blanche (<i>Himantopus himantopus</i>)		MO		
70 Avocette élégante (<i>Recurvirostra avosetta</i>)		MO		
71 Œdicnème criard (<i>Burhinus oedicanus</i>)		MO		
72 Glaréole à collier (<i>Glareola pratincola</i>)		MA		5.95
73 Petit Gravelot (<i>Charadrius dubius</i>)		M		
74 Gravelot à collier interrompu (<i>Charadrius alexandrinus</i>)		MA		
75 Grand Gravelot (<i>Charadrius hiaticula</i>)		M		
76 Pluvier doré (<i>Pluvialis apricaria</i>)		M	H	
77 Pluvier argenté (<i>Pluvialis squatarola</i>)		MO		
78 Vanneau huppé (<i>Vanellus vanellus</i>)	N	M	H	
79 Bécasseau sanderling (<i>Calidris alba</i>)		MA		9.69, 9.72
80 Bécasseau minute (<i>Calidris minuta</i>)		MO		
81 Bécasseau de Temminck (<i>Calidris temminckii</i>)		MA		3.61, 4.77
82 Bécasseau cocorli (<i>Calidris ferruginea</i>)		MA		
83 Bécasseau variable (<i>Calidris alpina</i>)		M	HO	
84 Combattant varié (<i>Philomachus pugnax</i>)		M	HO	
85 Bécassine sourde (<i>Lymnocyptes minimus</i>)		MO	HO	
86 Bécassine des marais (<i>Gallinago gallinago</i>)	NA	M	H	
87 Bécasse des bois (<i>Scolopax rusticola</i>)			HO	
88 Barge à queue noire (<i>Limosa limosa</i>)		M		
89 Barge rousse (<i>Limosa lapponica</i>)		MO		
90 Courlis corlieu (<i>Numenius phaeopus</i>)		MO		
91 Courlis cendré (<i>Numenius arquata</i>)		M	H	
92 Chevalier arlequin (<i>Tringa erythropus</i>)		M		
93 Chevalier gambette (<i>Tringa totanus</i>)	NA	M	HA	
94 Chevalier stagnatile (<i>Tringa stagnatilis</i>)		MA		4.68
95 Chevalier aboyeur (<i>Tringa nebularia</i>)		M		
96 Chevalier culblanc (<i>Tringa ochropus</i>)		M	HO	
97 Chevalier sylvain (<i>Tringa glareola</i>)		M		
98 Chevalier guignette (<i>Actitis hypoleucos</i>)		M	HO	
99 Labbe parasite (<i>Stercorarius parasiticus</i>)		MA		
100 Mouette mélanocéphale (<i>Larus melanocephalus</i>)		MA		1995
101 Mouette pygmée (<i>Larus minutus</i>)		MO		
102 Mouette rieuse (<i>Larus ridibundus</i>)		E	M	H
103 Goéland cendré (<i>Larus canus</i>)		M	H	
104 Goéland brun (<i>Larus fuscus</i>)		M	H	
105 Goéland leucophée (<i>Larus cachinnans</i>)		M	H	
106 Goéland bourgmestre (<i>Larus hyperboreus</i>)			HA	1.74
107 Sterne caugek (<i>Sterna sandvicensis</i>)		MA		
108 Sterne pierregarin (<i>Sterna hirundo</i>)		E	M	
109 Sterne naine (<i>Sterna albifrons</i>)		EO	M	

110	Guifette moustac (<i>Chlidonias hybridus</i>)	NA	MO	
111	Guifette noire (<i>Chlidonias niger</i>)		M	
112	Guifette leucoptère (<i>Chlidonias leucopterus</i>)		MA	1990
113	Pigeon ramier (<i>Columba palumbus</i>)	N	M	H
114	Pigeon colombin (<i>Columba oenas</i>)			H
115	Tourterelle des bois (<i>Streptopelia turtur</i>)	N	M	
116	Coucou gris (<i>Cuculus canorus</i>)	N		
117	Chouette effraie (<i>Tyto alba</i>)	N		
118	Chouette chevêche (<i>Athene noctua</i>)	N		H
119	Hibou des marais (<i>Asio flammeus</i>)	NA	MO	HO
120	Hibou moyen-duc			H
121	Martinet noir (<i>Apus apus</i>)		E	M
122	Martin-pêcheur (<i>Alcedo atthis</i>)	N	M	H
123	Huppe fasciée (<i>Upupa epops</i>)	N	M	
124	Torcol fourmilier (<i>Jynx torquilla</i>)		MA	4.75
125	Pic vert (<i>Picus viridis</i>)	N		H
126	Pic épeiche (<i>Dendrocopos major</i>)	N		H
127	Pic épeichette (<i>Dendrocopos minor</i>)	N		H
128	Alouette lulu (<i>Lullula arborea</i>)			H
129	Alouette des champs (<i>Alauda arvensis</i>)	N	M	H
130	Hirondelle de rivage (<i>Riparia riparia</i>)		M	
131	Hirondelle de cheminée (<i>Hirundo rustica</i>)		E	M
132	Hirondelle de fenêtre (<i>Delichon urbica</i>)		E	M
133	Pipit des arbres (<i>Anthus trivialis</i>)		M	
134	Pipit farlouse (<i>Anthus pratensis</i>)		M	H
135	Pipit à gorge rousse (<i>Anthus cervinus</i>)		MA	5.80
136	Pipit spioncelle (<i>Anthus spinoletta</i>)		M	H
137	Pipit maritime (<i>Anthus petrosus</i>)			H
138	Bergeronnette printanière (<i>Motacilla flava</i>)	N	M	
	Bergeronnette flavéole (<i>Motacilla flava flavissima</i>)		M	
	Bergeronnette nordique (<i>Motacilla flava thunbergi</i>)		MA	
139	Bergeronnette des ruisseaux (<i>Motacilla cinerea</i>)	N		H
140	Bergeronnette grise (<i>Motacilla alba</i>)	N		
	Bergeronnette de Yarrell (<i>Motacilla alba yarrellii</i>)			H
141	Troglodyte mignon (<i>Troglodytes troglodytes</i>)	N		
142	Accenteur mouchet (<i>Prunella modularis</i>)	N		
143	Rouge gorge familier (<i>Erithacus rubecula</i>)	N		
144	Rosignol philomèle (<i>Luscinia megarhynchos</i>)	N		
145	Gorgebleue à miroir (<i>Luscinia svecica</i>)		MA	9.95
146	Rougequeue noir (<i>Phoenicurus ochruros</i>)	N		H
147	Rougequeue à front blanc (<i>Phoenicurus phoenicurus</i>)		MO	
148	Tarier d'Europe (<i>Saxicola rubetra</i>)	N		
149	Tarier pâtre (<i>Saxicola torquata</i>)	N		H
150	Traquet motteux (<i>Oenanthe oenanthe</i>)		M	
151	Merle à plastron (<i>Turdus torquatus</i>)		MO	
152	Merle noir (<i>Turdus merula</i>)	N		
153	Grive litorne (<i>Turdus pilaris</i>)		M	H
154	Grive musicienne (<i>Turdus philomelos</i>)	N	M	
155	Grive mauvis (<i>Turdus iliacus</i>)		M	H
156	Grive draine (<i>Turdus viscivorus</i>)	N		
157	Bouscarle de cetti (<i>Cettia cetti</i>)	N		H
158	Cisticole des joncs (<i>Cisticola juncidis</i>)	ND		Disparue en 1985
159	Locustelle tachetée (<i>Locustella naevia</i>)	N	M	
160	Locustelle lusciniioïde (<i>Locustella luscinioides</i>)	ND	MA	Nicheur jusqu'en 1984
161	Phragmite aquatique (<i>Acrocephalus paludicola</i>)		MA	8.71 et 9.93

162	Phragmite des joncs (<i>Acrocephalus schoenobaenus</i>)	N	M	
163	Rousserolle verderolle (<i>Acrocephalus palustris</i>)		MO	1987, 1988, 1989, 1994
164	Rousserolle effarvatte (<i>Acrocephalus scirpaceus</i>)	N	M	
165	Hypolaïs polyglotte (<i>Hippolaïs polyglotta</i>)	N	M	
166	Fauvette grisette (<i>Sylvia communis</i>)	N	M	
167	Fauvette des jardins (<i>Sylvia borin</i>)	N	M	
168	Fauvette à tête noire (<i>Sylvia atricapilla</i>)	N	M	H
169	Pouillot véloce (<i>Phylloscopus collybita</i>)	N	M	H
170	Pouillot fitis (<i>Phylloscopus trochilus</i>)		M	
171	Roitelet triple-bandeau (<i>Regulus ignicapillus</i>)	NO	MO	
172	Roitelet huppé (<i>Regulus regulus</i>)		MO	HO
173	Gobemouche gris (<i>Muscicapa striata</i>)	N	M	
174	Gobemouche noir (<i>Ficedula hypoleuca</i>)		M	
175	Mésange à longue queue (<i>Aegithalos caudatus</i>)	N		
176	Mésange nonnette (<i>Parus palustris</i>)	N		
177	Mésange noire (<i>Parus ater</i>)		MO	
178	Mésange bleue (<i>Parus caeruleus</i>)	N		
179	Mésange charbonnière (<i>Parus major</i>)	N		
180	Sittelle torchepot (<i>Sitta europaea</i>)		E	
181	Grimpereau des jardins (<i>Certhia brachydactyla</i>)	N		
182	Loriot jaune (<i>Oriolus oriolus</i>)	N	M	
183	Pie-grièche écorcheur (<i>Lanius collurio</i>)		MA	
184	Pie-grièche grise (<i>Lanius excubitor</i>)			HA 10.68
185	Geai des chênes (<i>Garrulus glandarius</i>)	NO	E	H
186	Pie bavarde (<i>Pica pica</i>)	N		
187	Choucas des tours (<i>Corvus monedula</i>)		E	
188	Corbeau freux (<i>Corvus frugilegus</i>)	N	E	H
189	Corneille noire (<i>Corvus corone</i>)	N	E	H
190	Étourneau sansonnet (<i>Sturnus vulgaris</i>)	N	E	H
191	Moineau domestique (<i>Passer domesticus</i>)	N		
192	Moineau friquet (<i>Passer montanus</i>)	NO	E	
193	Pinson des arbres (<i>Fringilla coelebs</i>)	N	M	H
194	Pinson du nord (<i>Fringilla montifringilla</i>)			H
195	Serin cini (<i>Serinus serinus</i>)	N		
196	Verdier d'Europe (<i>Carduelis chloris</i>)	N		
197	Chardonneret élégant (<i>Carduelis carduelis</i>)	N		
198	Tarin des aulnes (<i>Carduelis spinus</i>)		M	H
199	Linotte mélodieuse (<i>Carduelis cannabina</i>)		E	M
200	Bouvreuil pivoine (<i>Pyrrhula pyrrhula</i>)		E	M
201	Bruant jaune (<i>Emberiza citrinella</i>)	N		H
202	Bruant zizi (<i>Emberiza cirulus</i>)	NO		
203	Bruant des roseaux (<i>Emberiza schoeniclus</i>)	N	M	H
204	Bruant proyer (<i>Miliaria calandra</i>)	N		H
• Catégorie C : espèces acclimatées en France ou à l'étranger				
1	Cygne tuberculé (<i>Cygnus olor</i>)		E	H
2	Bernache du Canada (<i>Branta canadensis</i>)			HA 3.74, 2.94
3	Faisan de Colchide (<i>Phasianus colchicus</i>)		EA	
• Catégorie D1 : espèces d'origine naturelle possible mais non certaine (aidées par l'homme ou échappées de captivité)				
1	Oie des neiges (<i>Anser caerulescens</i>)			HA 1.85
2	Bernache nonnette (<i>Branta leucopsis</i>)			HA 1.85, 3.87
3	Tadorne casarca (<i>Tadorna ferruginea</i>)		MA	

Reptiles et Amphibiens



Les données ont été recueillies au cours de diverses sorties sur le terrain et vont servir à élaborer l'Atlas des reptiles et amphibiens du département (Observateurs : A. BRODIE, M. VASLIN, O. LOIR, G. MOURGAUD, A. GENTRIC, J.-Cl. BEAUDOIN).

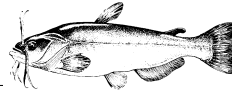
• Reptiles

Orvet *Anguis fragilis*
 Lézard vert *Lacerta viridis*
 Lézard des murailles *Podarcis muralis*
 Couleuvre à collier *Natrix natrix*
 Couleuvre vipérine *Natrix maura*
 Couleuvre verte et jaune *Coluber viridiflavus*
 Couleuvre d'Esculape *Elaphe longissima*
 Coronelle lisse *Coronella austriaca*
 Vipère aspic *Vipera aspic*
 Vipère péliade *Vipera berus*

• Amphibiens

Triton ponctué *Triturus vulgaris*
 Triton palmé *Triturus helveticus*
 Triton crêté *Triturus cristatus*
 Alyte accoucheur *Alytes obstetricans*
 Pélodyte ponctué *Pelodytes punctatus*
 Crapaud commun *Bufo bufo*
 Crapaud calamite *Bufo calamita*
 Rainette verte *Hyla arborea*
 Grenouille verte *Rana* sp.
 Grenouille agile *Rana dalmatina*

Poissons



Données citées dans l'étude sur le seuil en Maine réalisée par la DDE en 1991 et provenant d'inventaires réalisés par le Conseil supérieur de la pêche.

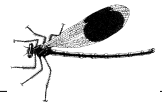
• Sédentaires

Ablette *Alburnus alburnus*
 Barbeau fluviatile *Barbus barbus*
 Brème commune *Abramis brama*
 Brème bordelière *Blicca bjoerkna*
 Carpe *Cyprinus carpio*
 Chevaine *Leuciscus cephalus*
 Gardon *Rutilus rutilus*
 Goujon *Gobio gobio*
 Hotu *Chondrostoma nasus*
 Rotengle *Scardinius erythrophthalmus*
 Spirlin *Alburnoides bipunctatus*
 Tanche *Tinca tinca*
 Vairon *Phoxinus phoxinus*
 Vandoise *Leuciscus leuciscus*
 Loche franche *Nemacheilus barbatulus*
 Loche de rivière *Lota lota*
 Poisson-chat *Ictalurus melas*

Brochet *Esox lucius*
 Grémille *Gymnocephalus cernua*
 Perche soleil *Lepomis gibbosus*
 Perche commune *Perca fluviatilis*
 Sandre *Stizostedion lucioperca*

• Migrateurs

Lamproie marine *Petromyzon marinus*
 Anguille *Anguilla anguilla*
 Grande Alose *Alosa alosa*
 Alose finte *Alosa fallax*
 Truite de mer *Salmo trutta*
 Mulet *Mugil* sp.
 Flet *Platichthys flesus*



Libellules

Les inventaires réalisés sont très récents puisque réalisés en 1994 et 1995. La fréquence des espèces est mise à titre indicatif. Seuls des inventaires sur plusieurs années permettraient de se faire une idée sur la représentativité réelle de chacune des espèces (Observateurs : M. CHARRIER, A. et L. GENTRIC, O. LOIR, G. MOURGAUD, V. PASQUIER).

Légende :

A, assez ; C, commun ; P, peu ; R, rare ; T, très.

Caloptéryx vierge *Calopteryx virgo meridionalis* (C)
 Caloptéryx éclatant *Calopteryx splendens* (C)
 Leste brun *Sympetma fusca* (PC)
 Leste barbare *Lestes barbarus* (AC)
 Leste vert *Lestes viridis* (PC)
 Agrion orangé *Platycnemis acutipennis* (PC)
 Agrion à larges pattes *Platycnemis pennipes* (C)
 Petite nymphe au corps de feu *Pyrrhosoma nymphula* (AC)
 Agrion élégant *Ischnura elegans* (C)
 Agrion à longs cercoïdes *Cercion lindenii* (AC)
 Agrion mignon *Coenagrion scitulum* (PC)
 Agrion de Mercure *Coenagrion mercuriale* (PC/R)
 Agrion jouvencelle *Coenagrion puella* (C)
 Agrion porte-coupe *Enallagma cyathigerum* (AC)
 Nâïade aux yeux rouges *Erythromma najas* (AC)
 Nâïade au corps vert *Erythromma viridulum* (PC)
 Gomphe très commun *Gomphus vulgatissimus* (R)
 Gomphe gentil *Gomphus pulchellus* (AC)
 Æschne paisible *Boyeria irene* (R)
 Æschne bleue *Aeshna cyanea* (PC)
 Æschne affine *Aeshna affinis* (AC)
 Anax empereur *Anax imperator* (C)
 Libellule déprimée *Libellula depressa* (TC)
 Libellule à quatre taches *Libellula quadrimaculata* (R)
 Orthétrum réticulé *Orthetrum cancellatum* (C)
 Orthétrum à stylets blancs *Orthetrum albistylum* (R/PC)
 Libellule écarlate *Crocothemis erythraea* (PC)
 Sympétrum rouge sang *Sympetrum sanguineum* (C)
 Sympétrum méridional *Sympetrum meridionale* (AC)

Éléments de bibliographie relatifs à la faune des Basses Vallées Angevines

- ANONYME, 1981 - la mise en réserve des Basses Vallées Angevines. *Bull. Gr. Angevin d'Ét. Orn.*, n° spécial, 36 + 20 p.
- BEAUDOIN J.-Cl., 1973.— Un essai de dénombrement des oiseaux nicheurs dans une prairie alluviale. *Bull. Gr. Angevin d'Ét. Orn.*, 3 (8) : 66-68.
- BEAUDOIN J.-Cl., CORMIER J.-P., 1973.— La migration des Barges à queue noire *Limosa limosa* L. dans la région d'Angers (Maine-et-Loire) au printemps 1971. *L'Oiseau et R.F.O.*, 43 (1) : 16-31.
- BEAUDOIN J.-Cl., 1981.— Observation du Pipit à gorge rousse *Anthus cervinus* en Maine-et-Loire. *Bull. Gr. Angevin d'Ét. Orn.* 11 (32) : 150-154
- BEAUDOIN J.-Cl., BIZIEN D., 1981.— Un cas de reproduction du Canard pilet *Anas acuta* L. en Maine-et-Loire. *Bull. Gr. Angevin d'Ét. Orn.*, 11 (31) : 38-41.
- BEAUDOIN J.-Cl., CROUÉ P., 1984.— Nidification éventuelle de la Cigogne blanche *Ciconia ciconia* en Maine-et-Loire. *Bull. Gr. Angevin d'Ét. Orn.*, 13 (35) : 102.
- BEAUDOIN J.-Cl., 1987.— *Protégeons les oiseaux des Basses Vallées Angevines*. Groupe Angevin d'Études Ornithologiques et W.W.F.-France. 16 p.
- BEAUDOIN J.-Cl., 1988.— Abondance et répartition du Râle des genêts *Crex crex* en Maine-et-Loire : résultats de l'enquête menée en 1983 et 1984. *Bull. Gr. Angevin d'Ét. Orn.*, 17 (40) : 1-32.
- BEAUDOIN J.-Cl., 1988.— Abondance et répartition du Râle des genêts *Crex crex* en Maine-et-Loire : résultats de l'enquête menée en 1983 et 1984. *Bull. Gr. Angevin d'Ét. Orn.* 17 (40) : 1-32.
- BEAUDOIN J.-Cl., avec la collaboration de GENTRIC A., 1991.— Présence de la Rousserolle verderolle *Acrocephalus palustris* en Maine-et-Loire au cours de trois années consécutives (1987-1989). *Bull. Gr. Angevin d'Ét. Orn.* 19 (42) : 51-53.
- BEAUDOIN J.-Cl., MOURGAUD G., 1992.— *OGAF Agriculture-Environnement Basses Vallées Angevines. Définition des paramètres et objectifs environnementaux*. Ministère de l'Environnement, DDAF Maine-et-Loire. LPO, 53 p.
- D.D.E de Maine-et-Loire, 1991.— *Seuil en Maine à Angers, étude d'impact*. SOGREAH, Aquascop, Compagnie nationale du Rhône. Rapport à L'É.P.A.L.A. 117 p.
- JACQUEMIN J.-L., avec la collaboration de BEAUDOIN J.-Cl., 1983.— La migration prénuptiale 1981 du Canard pilet *Anas acuta* en Maine-et-Loire : mise en évidence de l'impact de la chasse sur la localisation de la remise. *Bull. Gr. Angevin d'Ét. Orn.*, 13 (34) : 62-68
- LE MAO P., 1980.— Les migrations et l'hivernage des Limicoles en Maine-et-Loire de 1961 à 1978. *Bull. Gr. Angevin d'Ét. Orn.* 10 (30) : 180 - 236.
- LE MAO J.-P., 1981.— Un cas de nidification du Chevalier gambette *Tringa totanus* en Maine-et-Loire. *Bull. Gr. Angevin d'Ét. Orn.*, 11 (31) : 47-49.
- LE MAO J.-P., 1985.— Abondance remarquable de la Marouette ponctuée *Porzana porzana* et présence des Marouettes de Baillon et poussin *Porzana pusilla* et *P. parva* dans la région d'Angers lors de la migration postnuptiale 1981. *Bull. Gr. Angevin d'Ét. Orn.* 14 (36) : 43-45
- MOURGAUD G., 1993.— Enquête sur les effectifs nicheurs et la répartition du Râle des genêts *Crex crex* en Maine-et-Loire en 1991 et 1992. *Bull. Gr. Angevin d'Ét. Orn.*, 21 (44) : 51-59.
- MOURGAUD G., LOIR O., 1993.— *Basses Vallées Angevines. Rapport annuel 1993*. Union européenne, Ministère de l'Environnement. 27 p. + annexes.
- MOURGAUD G., LOIR O., 1994.— *Rapport annuel 1994. Passage prénuptial et nidification dans les Basses Vallées Angevines*. Union européenne, Ministère de l'Environnement. 12 p. + annexes.
- MOURGAUD G., LOIR O., 1994.— *Programme LIFE Râle des genêts. Bilan étude et conservation 1994 Basses Vallées Angevines (Maine-et-Loire)*. Union européenne, Ministère de l'Environnement. 22 p. + annexes.
- MOURGAUD G., LOIR O., 1995.— *Rapport annuel 1995. Passage prénuptial et nidification dans les Basses Vallées Angevines*. Union européenne, Ministère de l'Environnement. 32 p.
- PASQUIER V., DAUDON M., MOURGAUD G., LOIR O., 1995.— *Suivi du fonctionnement hydraulique des Basses Vallées Angevines (1^{re} année). Rapport n° 2*. Union Européenne, Ministère de l'Environnement, Agence de l'Eau Loire-Bretagne, Conservatoire régional des rives de la Loire et de ses affluents, Conseil général de Maine-et-Loire. LPO, 34 p. + annexes.
- STEINBACH P., 1995.— *Plan Loire Grandeur Nature. Aménagement piscicole et agri-environnemental du marais de la Baumette. Présentation générale et fonctionnement hydrologique*. Conseil supérieur de la pêche, Orléans. 19 p + annexes.
- Archives et bulletins du Groupe angevin d'études ornithologiques et de la LPO Anjou. □